

*Le magazine trimestriel de l'Association Tissage Felletin  
le fil conducteur entre nos adhérents et amis*

*1. Sauxillanges - Festival de la Laine 2022*

Nicole Bouille

*2. Quand Les Feutres Rient ...*

Cécile Ploquin

*3. « Châle » ou « Tour de cou-châle »*

*4. La petite histoire*

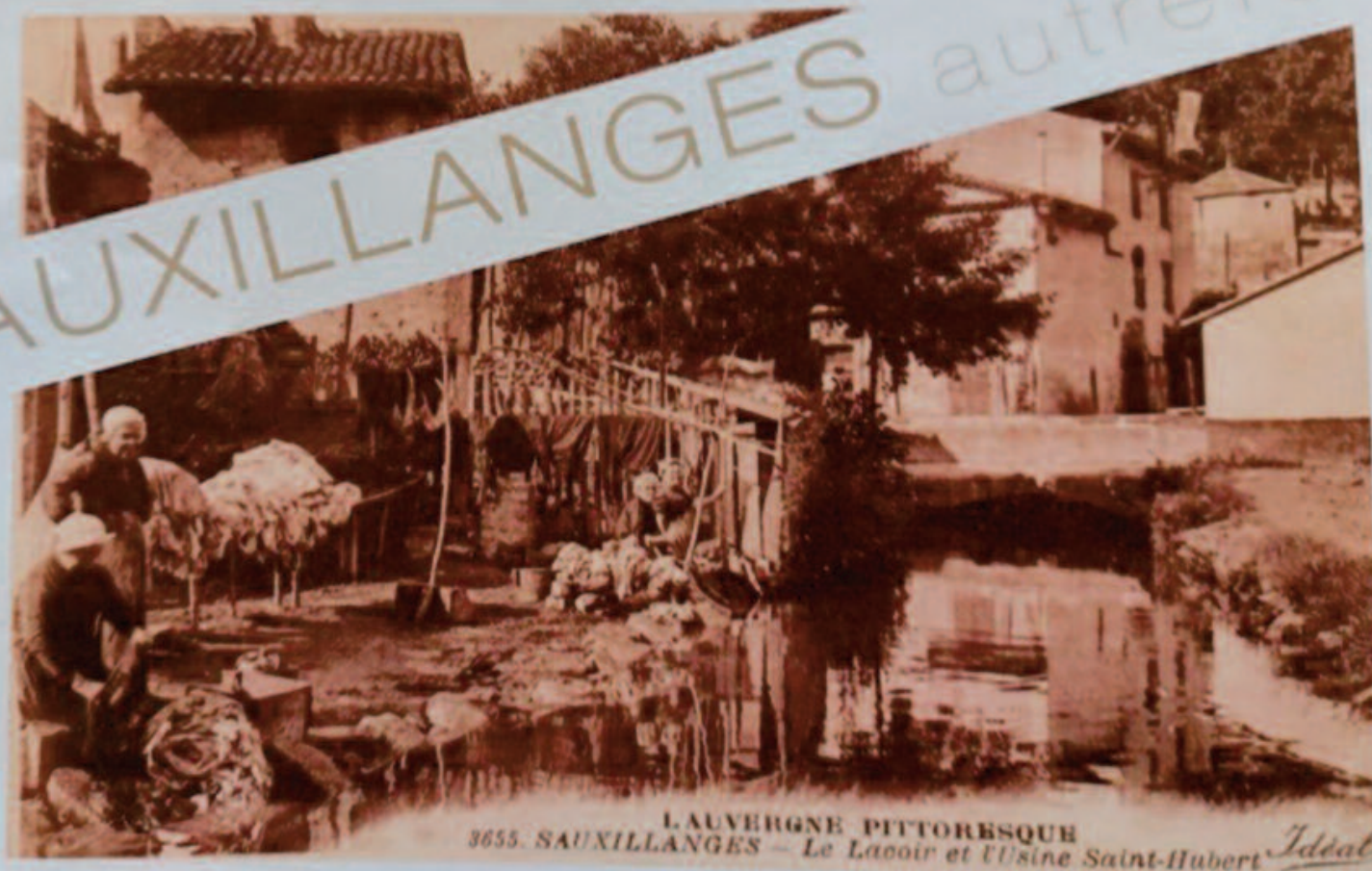
Françoise Tournemenne

*5. Banc de tissage rustique*

*6. Ourdissoir*

iaïn McCafferty

*7. Claire Tanguaud à Paris"*





# *Sauxillanges*

## *Sauxillanges ancienne cité lainière*

Sauxillanges fut longtemps un centre important pour ce qui est du commerce régional

Mais la réputation de ses marchés provenait du commerce de la laine « tout en suint et affinées » car c'est là que l'on pouvait trouver les laines d'Ardes/Couze, les plus employées car réputées les meilleures.

Sauxillanges fabriquait notamment une variété d'étamines qui, une fois teintées de couleurs vives, étaient utilisées comme banderoles de navires et passaient jusqu'au Danemark.

D'autres qui ressemblaient à des voiles de religieuses, servaient à passer le lait et étaient expédiées fort loin, pour le marché de Lyon. On les appelait « Baritaux » ou « Bouillons ». Les tissus d'étamines servant à bluter et à passer la farine se nommaient « Bluteaux » ou « Fariniers ».

On fabriquait aussi à Sauxillanges les « camelots », étoffes grossières faites de poils de chèvre et de laine, mêlées parfois de fils de soie. Vers 1725, les camelots naturels ou teints de fils de toutes les couleurs se vendaient en Allemagne, en Suisse, en Sardaigne; les Polomètes à Cadix et dans les Indes; les Sempiternes (serges à poils non tirés) et les Clayettes (flanelle à tissu peu serré et non croisé), en Espagne; les Sayettes, en Italie. Les Sayettes ou Camelots fins et superfins, Camelots pur poil, poil de chèvre et de laine, etc. étaient des tissus de luxe en imitation de ceux de LEYDE en Hollande

Les deux centres manufacturiers d'Olliergues et de Sauxillanges expédiaient plus de 90 à 100 000 pièces par an



# *Festival de la Laine 2022*

La 7<sup>ème</sup> édition du festival de la laine, à Sauxillanges, unique en Auvergne, accueille des professionnels de la laine pour son marché d'artisanat d'art, des comédiens, chanteurs, musiciens, conférenciers et cette année, les éditions d'Art Poétique APEIRON.

.Un festival qui se veut pluridisciplinaire !

Petite restauration et boissons en agriculture biologique.

Cette année, une soixantaine d'exposants, éleveurs-transformateurs, bergères, tondeur, matelasier, fileuses, feutrières, tisserand(es) et artistes textile se mobiliseront pour célébrer cette matière naturelle et inviter les festivaliers, toutes générations confondues, à découvrir la filière laine...

La place de la Promenade, la salle des fêtes, la yourte et le jardin du 4 avenue Girod-Pouzol seront les aires de jeux de cet événement

## *Programme*

### **Vendredi 15**

\*Ateliers « les mains dans la laine », de 10h à 17h

-Filage-feutrage-tissage-confection d'un béret en feutre de laine.

\*Vernissage de l'exposition sous la yourte 18h. (sur invitation).

\*Conférence de Jean-Paul Dupuy

« Ombre et lumière dans l'histoire de la peinture » 19h30 / 20h45

\*Spectacle théâtral par la compagnie Laskar Théâtre

-Don Quichotte- Une épopée burlesque 21h15 (jardin du 4 av Girod - Pouzol).



### **Samedi 16, Dimanche 17**

\*Ouverture du marché d'art de la laine en musique à 10h avec

Le « lâcher » de brebis, (déambulation avec leur bergère pendant

les heures d'ouverture du festival).

\*« Les mains dans la laine » Démonstrations et ateliers .10h / 18h.

\*Stands gourmands locaux et « bio ».

\*Tonte des moutons réalisée et commentée par Christophe Guibert, tondeur

14h / 19h le samedi - 10h / 18h le dimanche sur la place de la Promenade.





## Samedi 16

\*Conférence de Richard Pigelet :

« Comment distinguer le va et vient de l'ombre et la lumière en cet art qui donne vie au tissu ». 14h30/16h30 , jardin ,4 av Girod-Pouzol.

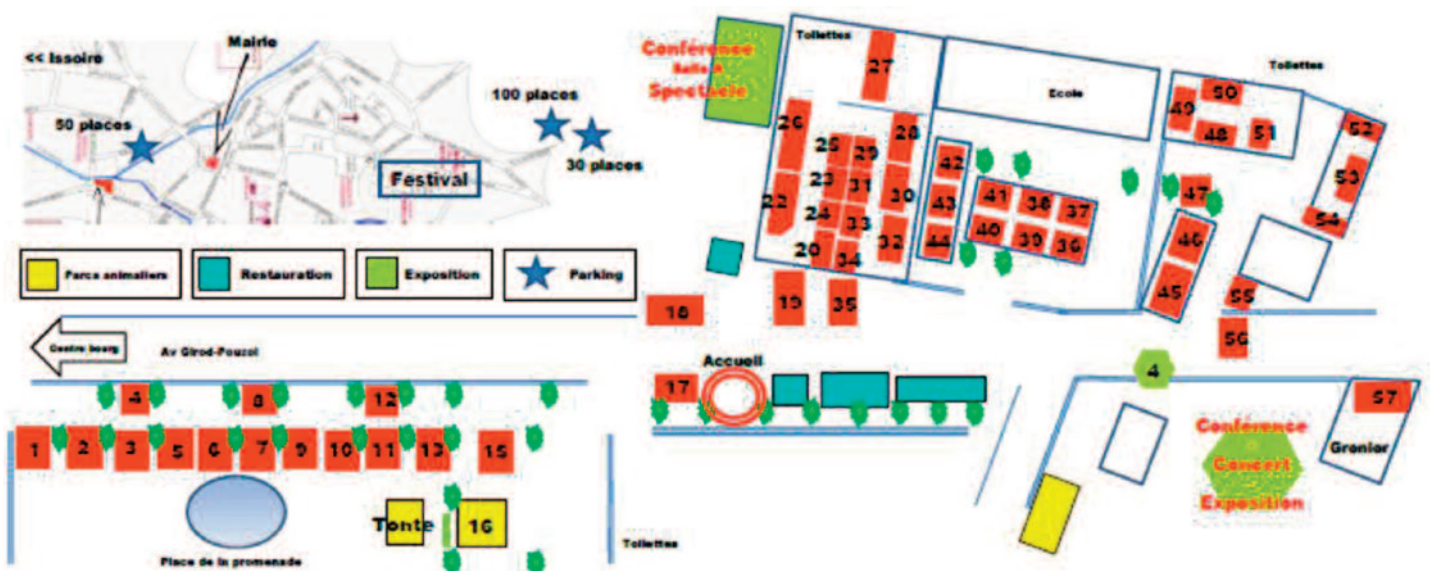
\*Concert de Teofilo Chantre et ses musiciens-musique du Cap-Vert

à partir de 21h. Jardin du 4 av Girod-Pouzol.

## Dimanche 17

\*Concert " MMS" Merveilleuse Musicale Sieste, Compagnie Les Géantes Bleues

Un concert inédit conçu comme un voyage mêlant chansons,



\*musique improvisée et paysages sonores, pour s'offrir le temps d'une sieste, un moment d'abandon et d'écoute .(Enfants à partir de 6 ans)  
14h30/15h05. Jauge de 50 personnes. Réservation conseillée.

\*Clôture du festival à 19h



<b>1 Laines de Joa</b> Joannie Ruiz laines filées main, créations 30750 Lannéjols 06 33 35 01 34	<b>10 Jillaine</b> Jill Elliot Art textile feutrière à l'aiguille 09800 Augreim 06 20 64 91 04	<b>19 Simone et Compagnie</b> Aurélié Salat accroche 23340 Gentoux-Pigerolles 06 75 61 63 15	<b>29 Un Atelier dans la Cour</b> Pascal Tossé texture végétale, filage 62111 Monchy au Bois 06 29 68 96 81	<b>38 bis Tatiana Lang</b> feutrin, macrameters & objets en laine feutrée 70000 Vesoul 06 37 19 29 91	<b>48 Brigitte Aurfort</b> créations mailles feutrie 23160 Azerables 06 52 46 27 20
<b>2 Adélie Fond Création</b> Adélie Fond textile, vêtements 95520 Osny-France 06 79 40 17 82	<b>11 Fleurs et Feutrines</b> Nathalie Champion feutrine de laine brodée 63270 Laps 06 41 00 14 93	<b>20 Bout de tout / Pollen Scop</b> Valérie Vidal feutre, chapeau, guitare, gilet 48800 Pied-de-Borne 07 88 72 39 87	<b>30 La roulotte des Laines</b> Christine Devost laine filée main, texture artisanale 34820 Teyran 06 07 84 71 80	<b>39 Scop Terre de laine</b> Nadège Blanchot isolant thermique, phonique 63210 St Pierre Roche 06 58 10 12 06	<b>49 Accroblaine</b> Nico Van de Velde créations en feutre artisanal 87500 St Vrieix la Perche 07 69 06 30 93
<b>3 Landircus</b> Marie-Agnès Lieutier créatrice "fil et feutres" 46400 St Céret 06 42 21 65 51	<b>11 bis Pédaler pour le plaisir</b> Eva Green asso nationale filage bénévolat 63190 Ravel 06 81 93 04 33	<b>21 Così FaJo</b> Josée Mesnard feutrière 53300 St Loup du Gast 06 74 19 04 41	<b>31 Sandrine Merrioux</b> créations diverses au crochet 63410 Vitrac 06 14 89 00 15	<b>40 Ateliers Aramond</b> Vanessa Combes tissage 26170 Plaisians 06 80 23 31 14	<b>50 Editions Apeiron</b> Yves Chagnaud éditeur 67200 St Julien 06 82 86 73 67
<b>4 La ferme de Kalmia</b> Carole Cizeron élevage d'alpage, créations 42360 Contance 06 76 25 28 26	<b>12 Hibou d'chiffons</b> Chantal Wilmotte textile, feutre à l'aiguille 33310 Lormont 06 80 78 34 52	<b>22 Fil &amp; Soi</b> Martine Klein tissage 29380 Bannalec 06 26 70 59 41	<b>32 Fil en laine</b> Christine Delbove productrice, feutrière 58110 Rouy 03 86 60 27 57	<b>41 Le feutre en Folie</b> Nathalia Thiebau feutrière 69170 Joux 06 27 61 20 11	<b>51</b> Association Tissage Felletrin mètres à tisser 23500 Felletrin 03 55 67 13 46
<b>4 bis L'Atelier Laine</b> Claudine Lessalas élevage filasse 63950 St Sauve d'Auvergne 06 82 83 02 53	<b>13 Manon Lorgue</b> tissage artisanal tailleur végétale 33800 Bordeaux 06 67 82 16 40	<b>23 Les couleurs de Bonneure</b> Bernard Audureau texture naturelle, fil à tricoter 16230 St Amant de Bonneure 06 30 94 02 50	<b>33 Mohair Alpaga autres couleurs</b> Sylvie Courant Besnier laine mohair et alpage, teinture 07380 Chirois 06 82 67 42 17	<b>42 Clotilde Piquet</b> feutrière Art-textile - Stages 71250 Jalogny 06 01 31 38 22	<b>52 Biches &amp; Bûches</b> Astrid Troland laines filés 71250 Jalogny 06 03 10 43 28
<b>5 Les tricotés de la Pythe sorcière</b> Nadège Olive créations de vêtements, peltons 19320 Clergoux 06 49 86 99 40	<b>14 Plein Feutre</b> Danielle Indeau feutrière 79200 Parthenay 06 47 37 81 25	<b>24 La Fibre Bohème</b> Valérie Blanc suture végétale créations en laine 38160 Murinais 06 62 84 39 60	<b>34 La goutte de laine</b> Véronique Moser-Mazzone tissage laine 09290 Camarade 05 61 67 87 63	<b>43 Le Fil de l'Aisne</b> Réjane & Michel Beghin filasse 02370 Condé sur Aisne 06 81 91 02 21	<b>53 Natur'elle</b> Pascale Collin créations tricot & crochet 37320 Evreux 07 81 67 39 79
<b>6 Ferme Mohair de la Combaille</b> Agnès Bergnagny élevage créations 23190 Mautes 06 71 92 66 04	<b>15 Tisse And Love</b> Chloé Lixet de Thelin tissage 81170 Milhars 06 08 89 90 14	<b>25 Ma petite laine</b> Bente Van Kleef filasse tissage, tricot, fil naturel 87300 Blond 05 55 68 37 98	<b>35 Toisons et Caplions</b> Barthélémy Le Coutour couettes, marlais, oreillers 09200 Montescieu Avantis 06 37 29 47 70	<b>44 Alpacas de la Suavidad</b> Valérie Martin élevage d'alpage, filasse 43100 Vieille Brioude 06 83 53 10 56	<b>54 Les moutons des Carpates</b> Franck Benson élevage, couettes, oreillers 15500 Molières 06 17 74 47 78
<b>7 Patch et Laines</b> Christian Carlier filage au rouet, arts textiles 03210 Souigny 06 01 13 73 08	<b>16 Mes brebis au bout du fil</b> Blandine Drevet élevage à tissage, texture végétale 42660 St Genest Malifaux 06 42 51 66 32	<b>26 L'Atelier aux Pies</b> Aurélié Bouteille tissage 56350 Rieux 06 72 22 00 76	<b>36 Catusse Sarl</b> Brigitte Catusse mètres à tisser, marlais 12580 Villecomtal 06 73 24 82 84	<b>45 Atelier du Marron</b> Irène & Michel Collet tissage maille, vêtements 38300 Maubec 06 87 83 27 33	<b>55 Vulcan Yarn</b> Maureen Canales laine 63360 Gerzat 06 87 83 70 34 41
<b>8 Pachou Création Feutrée</b> Pascale Marchand créations feutre main et tissage 26460 Truinas 07 82 07 34 11	<b>17 Irina M</b> Irina Maraieva feutrière 71110 Anzy le Duc 06 73 66 71 62	<b>27 Courtojours66</b> Gabrielle Pocris feutrière, chausson, sacs 66110 La Bastide 06 76 75 80 83	<b>37 L'Échoppe Noctambule</b> Camille Blandin tissage passementerie 23500 Felletrin 06 51 42 33 95	<b>46 Une Chic Filie</b> Evelyne Boudot manteaux tableaux textiles en soie 63490 Brousse 06 60 94 83 52	<b>56 Séraphita fibres &amp; fil</b> Christelle Jeannet laine brute, fil, supports variés 43230 La Chomette 06 18 93 47 29
<b>9 L'Atelier des fées</b> Sylvie Lemal tissage de caissons 24310 Brantôme 07 82 02 14 59	<b>18 Alba laine</b> Albane de Lagrevol feutrière 60170 St Cépin aux Bois 06 52 00 59 22	<b>28 Nomad</b> Stéphanie Duverbecq créatrice de sacs 48500 St Rome de Dolan 06 29 51 55 14	<b>38 Coeur de Tr'âme</b> Annemietack tissage 09300 Montségur 06 76 37 40 52	<b>47 Tendance Mohair</b> Joëlle Badoil élevage, chèvres, lapins anglais 42140 Chazeilles/Lyon 06 60 44 18 80	

En période de pandémie  
des visiteurs du Covid 19,  
nous sommes en ligne  
pour vous renseigner  
Anzi nous remercions  
les visiteurs de respecter  
les gestes barrières  
pour nous et faciliter  
nos échanges  
en toute sécurité sanitaire



# *Quand Les Feutres Rient ...*

Il y a quelque temps, dans un élan d'aventure, je me suis lancée dans le Feutrage de la Laine.

Si le Tissage est un art méditatif, le Feutrage est énergique et savonneux.

Il y a le moment où l'on choisit les couleurs, parmi les grandes nappes de laine peignée, douces et légères et qui s'envolent comme des fils de la Vierge au vent d'été.



Des gens disent que la laine feutrée s'appelle aussi «Laine des Fées».

Je me suis renseignée sur la question, mais je n'ai pas réussi à savoir ce que les Fées viennent faire dans cette histoire.

Ce jour-là, j'avais envie de feutrer la laine sur du tissu.

Je me rappelais que Peau d'Âne, parmi ses merveilleux habits, possédait une Robe couleur du Temps, mais il lui manquait les accessoires – comme l'écharpe par exemple, ou le foulard.

(une Dame a toujours besoin d'un foulard, pour la fraîcheur des soirs)

J'ai donc décidé de confectionner le Foulard couleur du Temps, sur un beau tissu bleu-vert.





Ensuite, il y a l'étape du Motif sur le Tissu : comment installer les nappes de laine ? Faut-il un motif, ou plutôt des harmonies aléatoires, qui mettraient en valeur le cou gracie de la Dame, ou sa chevelure éclairée par les rayons du soir ? (cette étape peut prendre beaucoup de temps)



Ensuite vient l'étape étrange où tout disparaît.





Les harmonies, les couleurs, la douceur de la laine floufloutante, splash ! Englouties par l'eau et le savon, massées, frottées, malmenées, roulées comme pâte à tarte, dégoulinantes de bulles et d'efforts (- le feutrage est un art énergétique - )

Puis vient l'étape de la Découverte du Bel Ouvrage.

Dans mon cas ce fut Patatras: la laine avait feutrée en tournicotant sur elle-même, mais n'avait pas accroché le tissu.

Voici le résultat de mon après-midi de patauge :



Passé le moment de déconvenue, où l'esprit se retrouve seul face à la vacuité des choses (où sont passées les belles couleurs, que sont devenues les volutes moirées qui devaient être là et là sur le tissu, où est quoi, que faire ?) (et quel gaspillage aussi, la laine cardée c'est pas donné !) on se remet en élan de création, on raccroche des bouts d'idées, on a des visions de l'objet extraordinaire que peut devenir ce petit tas de laine piteux et transi, comme un nid balancé par la tempête.



(un tableau, des cheveux de sorcière, des chaussons de gnome....)



Et après, l'étape suivante : nettoyer, essuyer, rincer, éponger, mettre à sécher les espadrilles engouties par la mousse (j'aurais dû feutrer pieds nus) et faire une PAUSE....



De cette expérience insolite me sont venues plusieurs réflexions :

- 1- La laine peignée est très belle à regarder et douce à toucher
- 2- Il n'est pas commode de créer sans voir : dans le tissage, tout est clair, visible, tranquille. Le feutrage est aléatoire et un peu sournois, de mon point de vue.
- 3- La Dame attendra pour son Foulard aux couleurs du Temps....



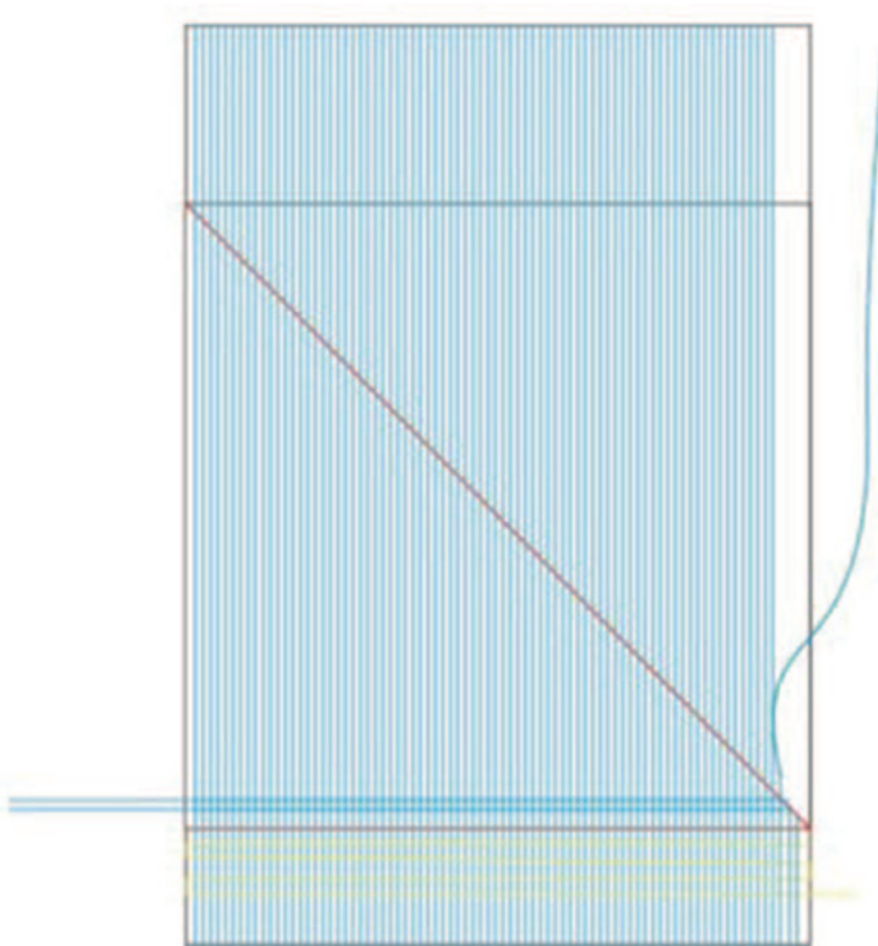
# *Châle ou « Tour de cou-châle »*

Le principe de base est simple, tout ce fait uniquement avec la chaîne.

Chaque fil de chaîne, devenant fil de trame les uns après les autres.

C'est sur base de la vidéo suivante, de Véronique Belanger, que j'ai réalisé le tour de cou- châle, après légères adaptations, afin de pouvoir réaliser ce tissage par une personne seule.

[https://www.youtube.com/watch?v=BsJWoivV0lE&ab\\_channel=VeronickB%C3%A9langer](https://www.youtube.com/watch?v=BsJWoivV0lE&ab_channel=VeronickB%C3%A9langer)



Le peigne utilisé était un (3 dents/cm) et la laine utilisée (3 fils/cm).

1. Ourdir la chaîne de la dimension nécessaire. [Largeur du tissage + distance jusqu'à attacher sur l'ensouple arrière + distance jusqu'à attacher sur l'ensouple avant + une petite distance supplémentaire en guise de réserve]. Dans mon cas, je devais avoir 180 fils de chaîne.
2. Monter la chaîne, en prenant soin d'attacher les fils deux par deux sur la barre d'attache de l'ensouple arrière. Ceci afin de permettre à une personne seule de réaliser le travail.
3. Passer les fils dans les lisses.
4. Passer les fils dans le peigne.



5. Attacher les fils sur la barre d'attache de l'ensouple avant.
6. Dans un premier temps faire quelques duites pour bien positionner les fils de chaîne et fermer le démarrage du tissage.
7. Pour commencer à tisser, prendre le premier fil à l'extrémité droite et le couper au niveau de l'attache à l'ensouple arrière. Si besoin, lester le deuxième fil, qui lui doit bien rester en place et à bonne tension.
8. Prendre le fil coupé et le mettre sur une navette plate, par exemple, (ou sur une cuillère à salade en bois... hihhi < ;-)) Et passer le fil dans la foule. (Dans mon cas, les pédales, 1-3)
9. Après l'avoir passé dans la foule, bien le positionner en oblique. Puis changer de pédales, 2-4, et seulement après tasser.
10. Répéter l'opération, autant de fois que de fils de chaîne.
11. Le peigne utilisé étant un (3 dents / cm) et la laine utilisée (3 fils / cm), il est important de vérifier que durant le tissage, après trois fils de trame passés, que cela fasse bien un cm. Ceci afin que le tissage final ne soit pas déformé. Pour ce faire, mettre un petit repère, fil de couleur contrastante et tous les trois fils, vérifier en mesurant. Déplacer à chaque fois le petit repère de couleur.
12. Au fur et à mesure que le tissage avance, tous les deux fils, réaliser un nœud, afin de bloquer le tissage sur la gauche. Cela pourra éventuellement servir pour l'une ou l'autre finition, tel que franges par exemple.
13. Lorsque les derniers fils de chaîne sont passés, on fait tomber le tissage du métier en déroulant le tissage de l'ensouple avant et en coupant les nœuds d'attaches.
14. Ensuite, défaire les quelques rangs de duites et directement, faire des nœuds tous les deux fils, afin de bloquer le tissage de ce côté aussi.
15. Décider du style de finition, (franges, torsadées, ou autre...) Dans mon cas, ce sont des franges. Vérifier chaque nœud et le doubler de façon définitive.
16. Déterminer la longueur des franges. Réaliser un gabarit en papier cartonné, afin de découper facilement toutes les franges à la bonne longueur.



Françoise Tournemenne

La petite histoire d'

## « Une chaîne sans trame... ! »

Un fil blanc

S'accroche sur l'ourdissoir

Et repère son chemin.

Quelques slaloms

Pour débiter,

Puis glisse

Jusqu'au

Repère.

...

**Clic... !**

Et il fait demi-tour.

Arrivé au point de départ, **Cloc...!**

C'est des « Aller-retour » tout joyeux qu'il entame.

**Clic, Cloc, Clac... !**

Le petit boulier compteur,

Tout près de lui, travaille avec passion,

Il adore ce qu'il fait.

« **Un, deux, trois, quatre... »**

Mais, arrivé à quatre-vingt dix,

**«Stop!»**

C'est au tour de fil noir à se multiplier,

En 90 mêmes longueurs.

...

Et les voilà tous deux prêts,

À jouer ensemble sur le métier à tisser. ...

...

Après réflexion,

...

Ils se positionnent

En diverses alternances,

En une chaîne bien contrastée.

...

Mais les fils de trame

Ne seront pas invités au grand jeu !



Françoise Tournemenne

Car le secret des fils de chaîne,  
C'était qu'à tour de rôle,  
Ils se transformeraient  
En fil de trame.

...

Mais

Attention,

Pas n'importe comment !

Tout en gardant trois fils au cm.

Pour y arriver, ils mettent un petit fil,

Qu'ils déplacent tous les « cm ».

Afin que le triangle prévu

Ne se déforme pas,

Ils se sont

Amusés,

...

Comme

Des petits fous,

À créer des tas de jolis

Graphismes.

...

Au dernier fil de chaîne à se transformer

Et un beau « Châle-Tour de cou »

Tombe du métier à tisser.

Plus que quelques

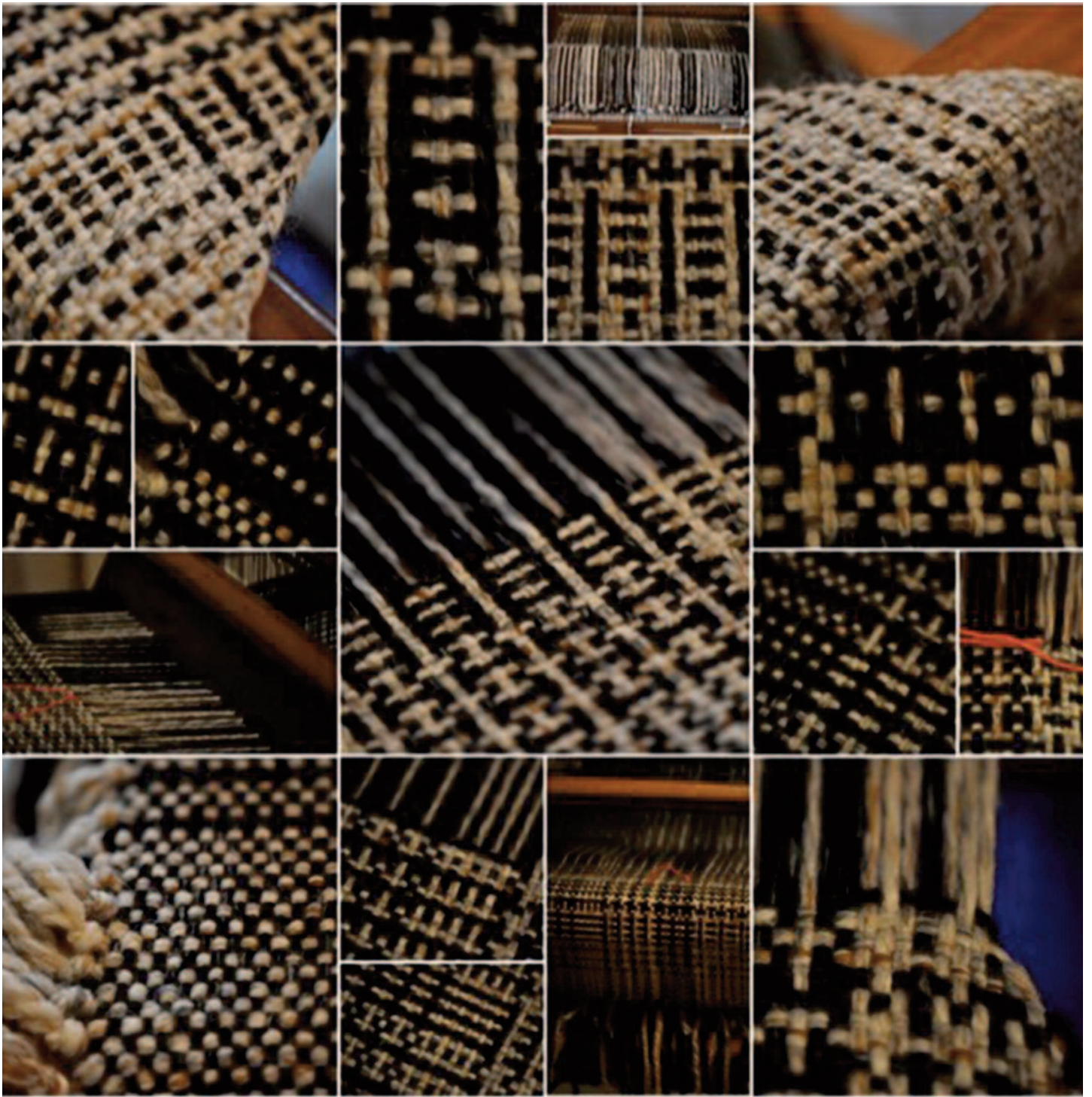
Nœuds

Aux

..

Belles franges

...



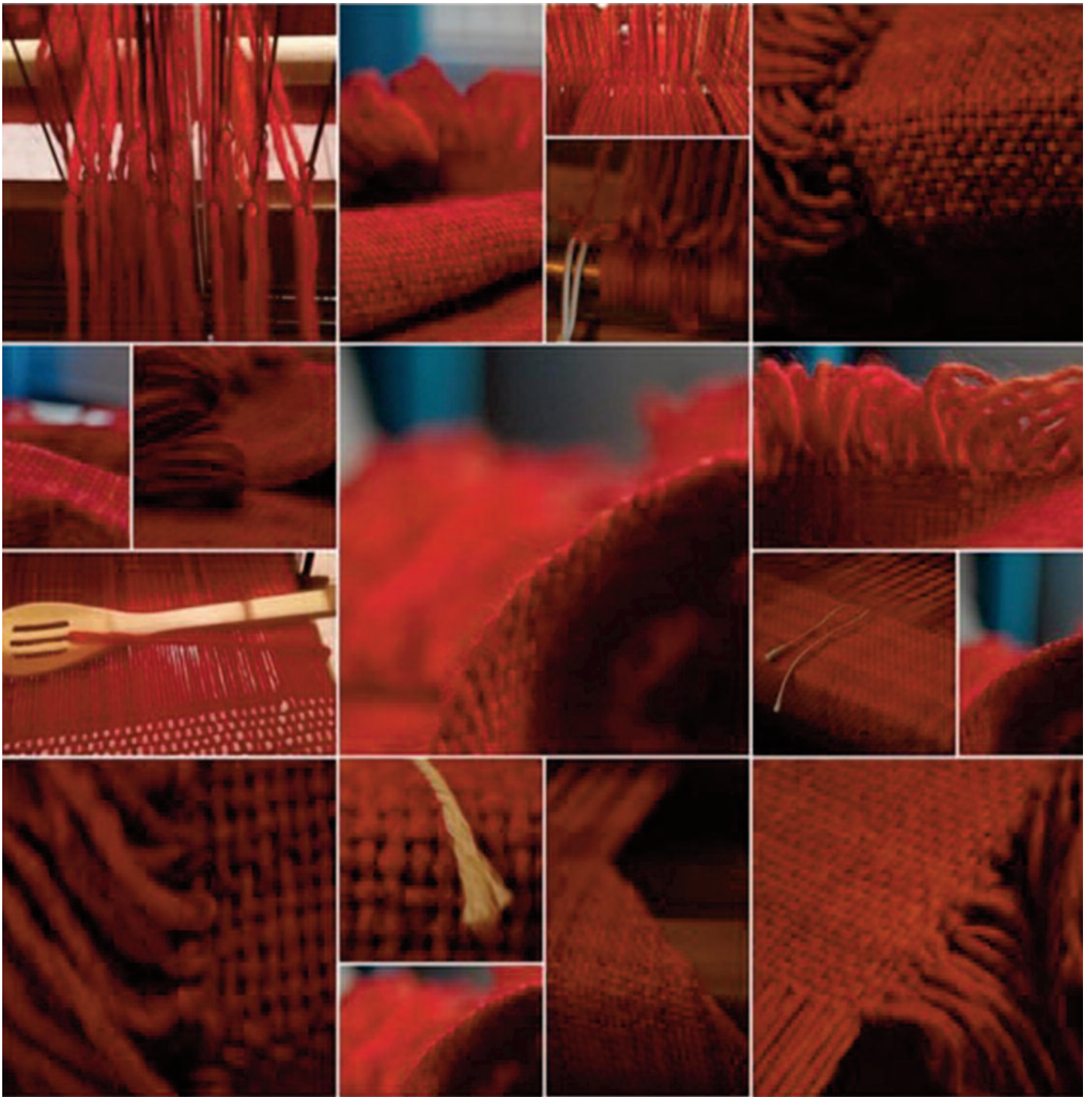
« P.S. : Fil blanc et fil noir se sont donnés la main pour prolonger l'expérience déjà faite par fil rouge aux nuances orangées, en créant de multiples graphismes. »

Merci à Veronick Bélanger, pour sa vidéo et ses explications, au départ de laquelle j'ai fait quelques adaptations, afin de parvenir à réaliser le travail seule

[https://www.youtube.com/watch?v=BsJWoivV0lE&ab\\_channel=VeronickB%C3%A9langer](https://www.youtube.com/watch?v=BsJWoivV0lE&ab_channel=VeronickB%C3%A9langer)

.





# *Banc de tissage rustique*

Parfois j'ai besoin de fabriquer un banc de tissage assez rapidement (et surtout pas cher). Voici comment faire un banc pour environ 14€.

Dans le passé, j'avais souvent des bouts de planches (type remplacement de parquet de 22mm d'épaisseur) vendues déclassées à 14,50 € les quatre pièces, (ou 22€ autrement) dans les grandes surfaces de bricolage. Quand j'ai cherché la semaine dernière, le prix affiché était de 42 € !! Alors le système D s'enclenche : il y avait des tablettes de sapin recollé de 18mm d'épaisseur et de 2m par 30cm pour 12€. Pourquoi pas.

Besoins:

- bois (largeur au choix)

- 2 pièces de 72cm

- 3 pièces de 56cm\* (c'est la largeur du banc - déterminer les mesures selon le bois disponible.

- 54cm à 60cm marche bien)

- 2 chutes d'environ 15mm par 30mm

Autre chute :disons 36cm par 12cm. Je les taille pour passer en dessous du métier (rangement)

\* quand j'ai coupé les deux de 72cm (144cm) j'ai eu 56cm au bout. J'ai donc coupé deux pareils de l'autre planche

outils

scie, tourne-vis, mètre, perceuse, mèches, rabot, équerre.

et si vous en avez un, trusquin

En option - un pied de stabilité

- vis

- 24 vis de 5mm par 40mm

- 6 vis de 4mm par 25mm /30mm

- Temps

Environ 2 heures pour le faire.



Alors j'ai travaillé dehors sans électricité, avec les outils que j'ai depuis 45 ans.

Je vais montrer comment faire quand vous n'avez pas tout sous la main.

### La coupe

Pour les Felletins, un siège de 69cm de hauteur est très polyvalent (pour les stages). Évidemment vous allez ajuster la hauteur du banc à votre métier et à votre forme physique. C'est possible d'adapter ce plan-ci et d'en faire un siège réglable en hauteur. Il y a des vis pour les joints (5mm par 40mm posidrive type aglo - le bois de la tablette n'est pas super solide, il faut donc plus de vis pour être sûr que ça tienne et assez large pour accrocher aux fibres un peu molles. Les 4mm par 25mm (ou plus) sont OK pour le support du siège.

### Les pièces à couper.

Avec les planches de parquet, la largeur est de 12,5cm, mais la tablette étant de 30cm, je vais juste la couper en deux parties de 15cm. C'est chouette de ne pas être obligé de couper des pièces de la taille exacte !





Marquez la ligne centrale et coupez avec une scie à refendre (si vous en avez). J'ai prêté ma scie circulaire à quelqu'un, mais je pense que ça va assez vite de faire ce petit projet à la main.

Une scie à refendre est une scie avec une lame longue et des dents plus écartées. Elle est faite pour couper dans la longueur du bois (dans le sens des fibres). Une (Cross-cut) est une scie pour couper dans la largeur (perpendiculairement aux fibres). De nos jours le plupart de scies sont "polyvalentes" - elles coupent bien dans une direction (à travers), et "pas trop mal" dans la longueur.

Coupez toute la longueur (dont la pièce en deux). Avec un établi comme le mien, coupez la moitié (ou plus), puis mettez le bois de l'autre côté pour finir. Si la lame de la scie se bloque, mettez une cale dans la coupe.



Mesurez vos pièces (2 x 72cm et 3 x 56cm) (photo ). J'ai coupé deux fois 72cm et pris la chute comme modèle pour les autres. Alors 4 coups de scie pour 5 pièces.





Mettez les pièces ensemble dans l'étau et rabotez Vous ne cherchez pas la perfection ici, juste qu'elles soient de la même largeur. (photo ) Sans rabot, un surforme, ou même une lime à bois marche aussi.



Cherchez parmi vos chutes. Je suis en train de construire un métier donc j'ai des chutes de 15mm par 30mm sous la main. C'est parfait pour les supports de siège. (photo )

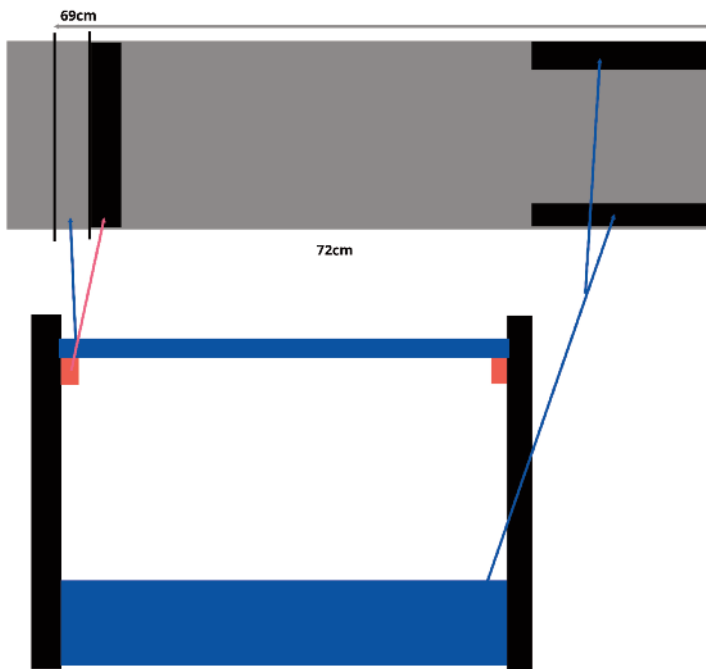
Le pied (stabilisant le banc) n'est pas absolument nécessaire, mais rassurant. Ici une chute de planche de 12,5cm par 36cm. Je coupe en angle (plus joli et moins de risque de trébucher dessus), et une découpe pour passer sous la barre des pédales. du métier (photo)





On va les mettre où ces pièces ?

J'ai décidé d'avoir mon siège à 69cm, donc je mesure et trace une ligne à 69cm du bas. Puis je mets une de mes pièces sur cette ligne (=épaisseur du siège) et retrace une ligne. Cette ligne me donne la position pour visser le support de siège. Faites pareil pour les deux côtés.



Pour le bas du banc : mettre une pièce sur le côté et marquer l'épaisseur encore, puis dans l'autre sens pour la hauteur. (photo) Vous êtes en train de faire le marquage avec une pièce de bois (si vous n'avez pas un trusquin. Marquez les quatre points pour les vis. J'aime percer au centre et un trusquin est idéal. Il fait une ligne dans le bois à la distance choisie. Juste à redoubler avec un crayon. Si non faire avec le mètre (plus lent).







J'utilise une perceuse à main (tarière), normalement réservée aux mèches à bois, mais elle marche aussi bien avec des mèches à métal de plus de 3mm. Le petit objet rouge dans le photo est pour agrandir le trou pour laisser la tête de vis au-dessous de la surface. Percer le diamètre des vis (donc 5mm). Une vis passe à travers le premier morceau, puis se fixe dans le deuxième.

Normalement nous allons percer aussi le bois à visser (pour les bois durs, c'est presque obligatoire - sauf que l'homme moderne préfère forcer tout avec une visseuse ! Dans un bois mou, une visseuse va marcher très mal. Dans le cas actuel, je déconseille de percer la deuxième pièce pour la vis. Le bois "tablette recollée" est très tendre. Les vis aglos sont les mieux et pas besoin de trou. Parfois il faut même augmenter le diamètre ou longueur de la vis si vous tombez sur un endroit mou.

OK, tout est percé ? À l'assemblage)

Posez les supports de siège d'abord. Vissez la vis centrale, mettre l'équerre (ou regardez de près la ligne si vous n'avez pas d'équerre), et visser les autres. C'est mieux si c'est carré quand même !





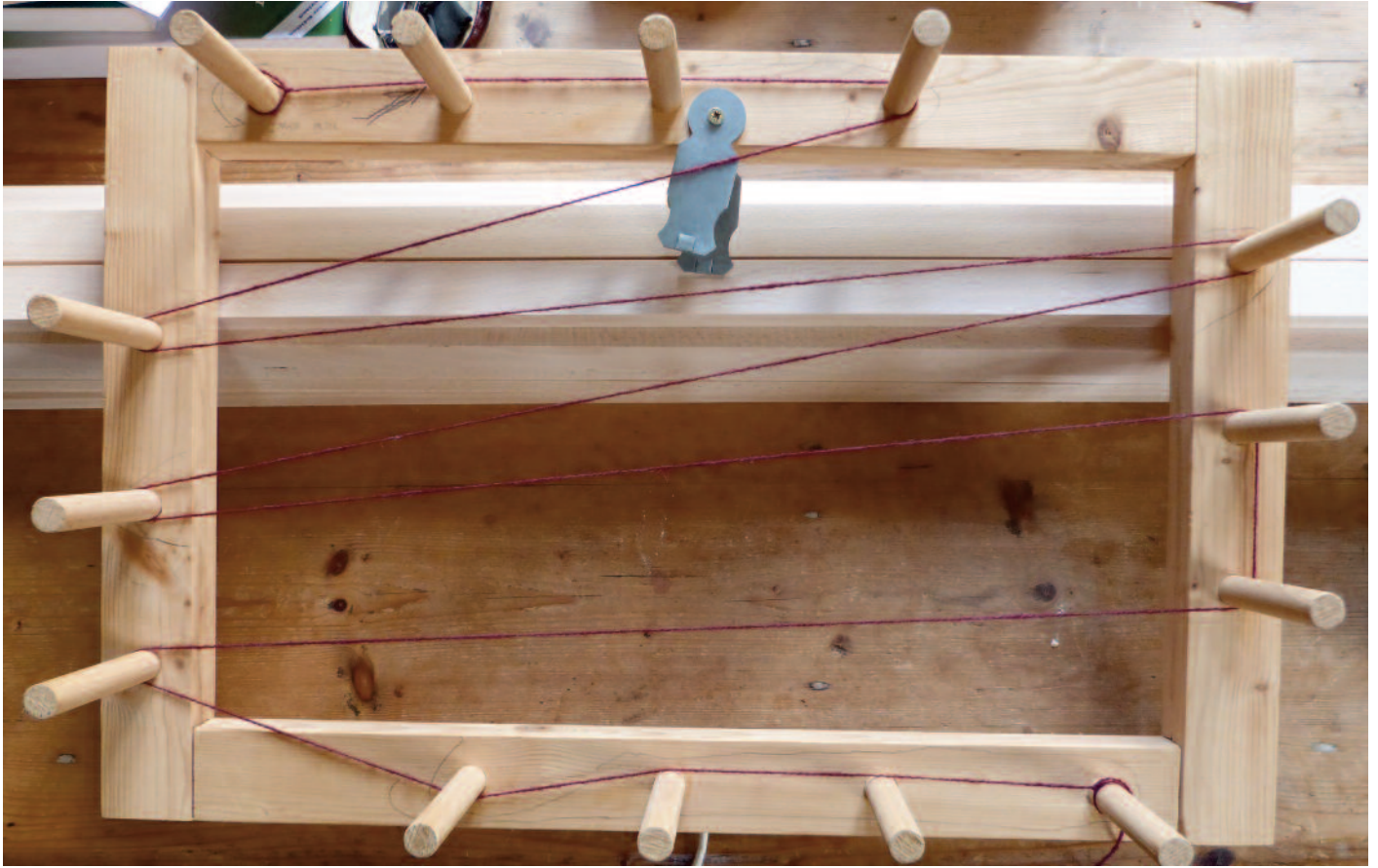
Alignez deux pièces sur l'établi et vissez-les simplement ensemble. Attention que ça ne bouge pas pendant l'opération. Un serre-joint est utile si vous en avez, mais je l'ai fait sans. Puis l'autre côté de la pièce, puis la deuxième planche, puis le siège . . . et c'est tout.





# *Ourdissoir - À faire soi-même*

Pour un ourdissoir d'environ 60cm par 40cm.



J'adapte la taille selon les pièces de bois disponibles. Dans les grandes surfaces de bricolage, les bois sont souvent vendus en longueur de 200cm ou 220cm. Nous avons besoin de deux pièces de 60 et de deux de 40 (donc 200cm c'est OK).

Les tourillons ont un diamètre de 15mm et une longueur d'environ 10cm. Ils sont vendus en longueur de 100cm (ça donne donc 10 pièces de 9,8cm quand elles sont découpées).

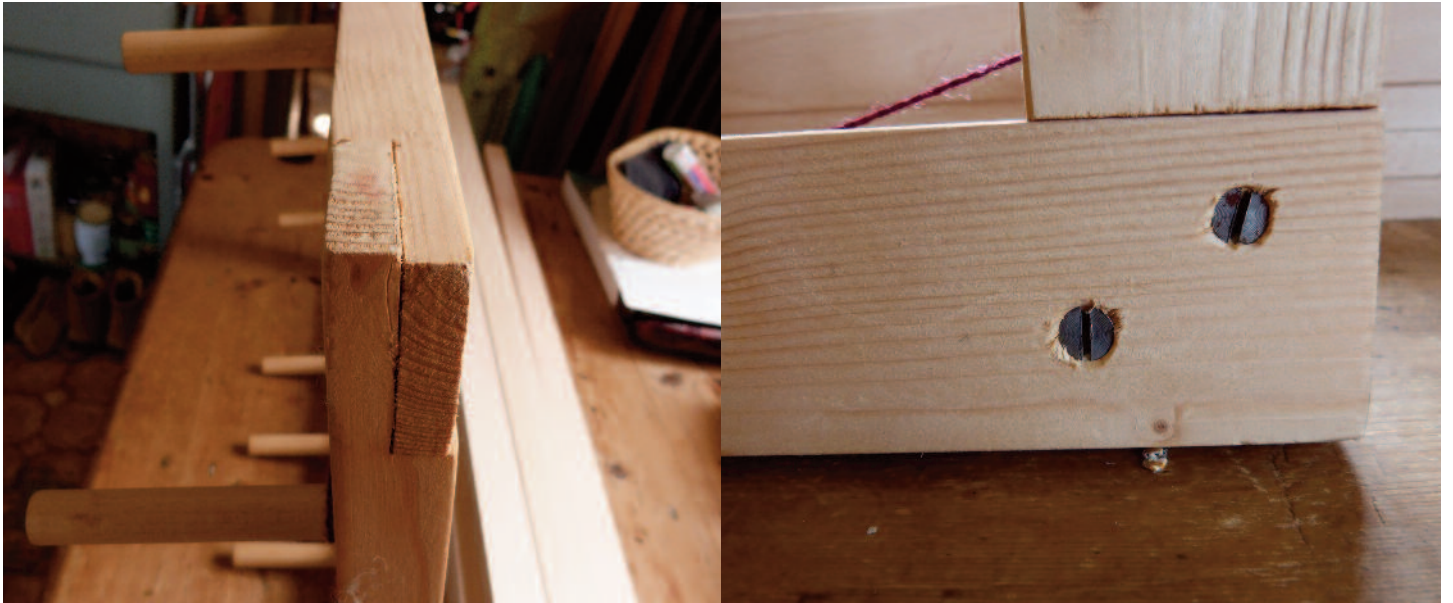
Ici, j'ai 14 tourillons espacés d'environ 10cm.



Parfois j'ai un demi-chevron qui traîne et je le rabote pour avoir des surfaces lisses. Quelque chose de 25mm/30mm d'épaisseur, c'est pas mal. Une largeur de 40mm à 50mm, c'est bon.

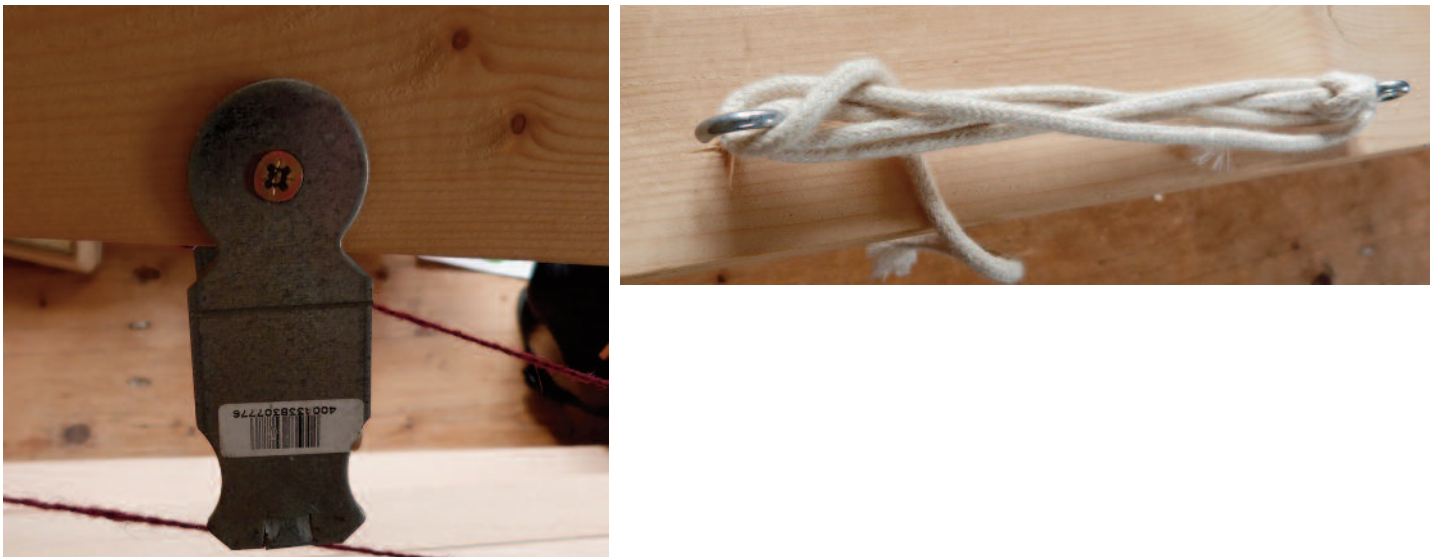
### Joint

Le joint est un emboîtement : les deux pièces sont coupées sur la moitié de l'épaisseur pour finir avec la même épaisseur à la fin. Je les visse (photo)



Puis après, les joints sont préparés et, avant de les visser, il faut marquer les positions des tourillons (voir plans pour les droitiers ou pour les gauchers) et percer des trous de 15mm. Pas besoin de faire plus de 20mm de profondeur. Un peu de colle au bout du tourillon n'est pas une mauvaise idée, mais souvent ils tiennent très bien enfoncés avec un maillet.

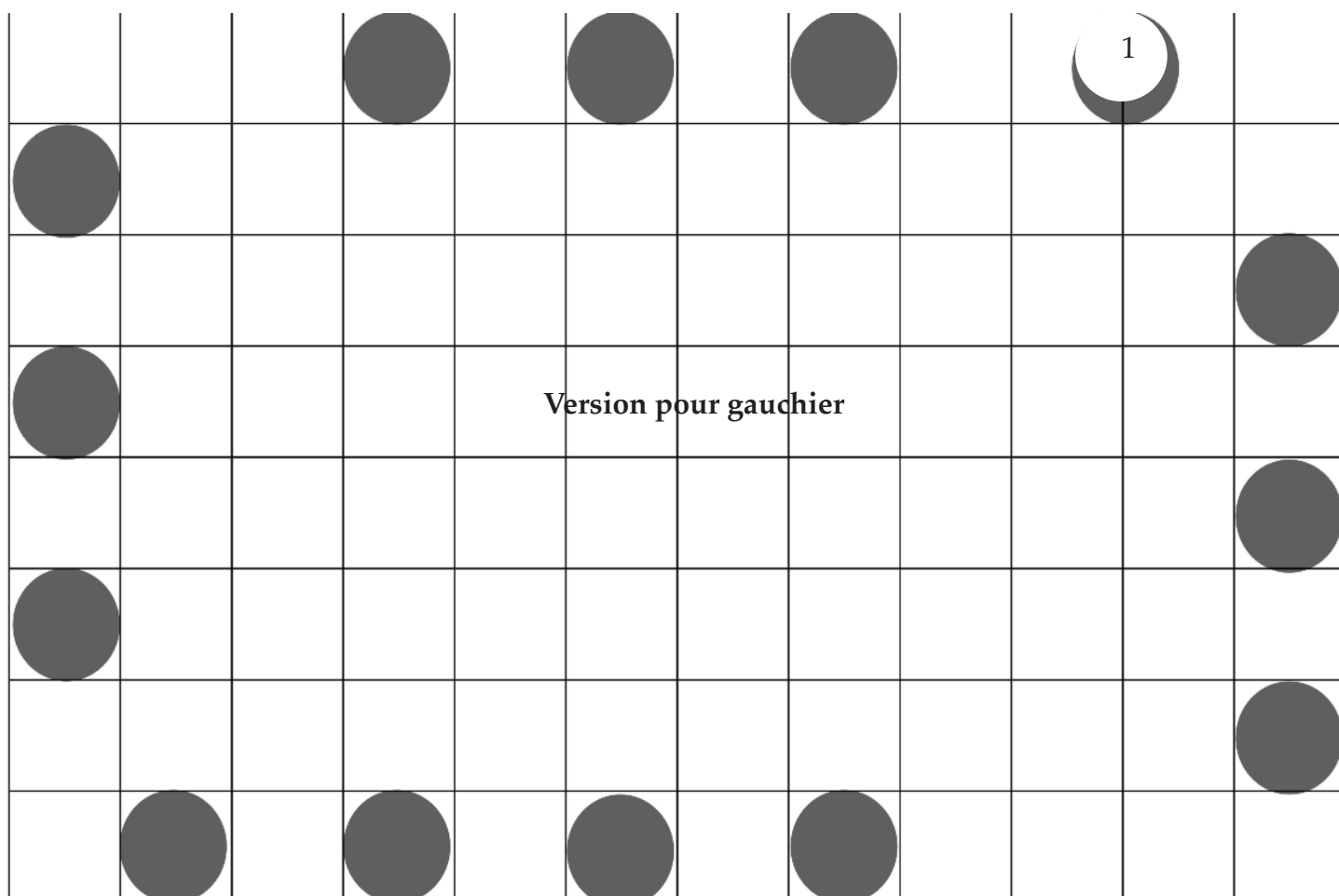
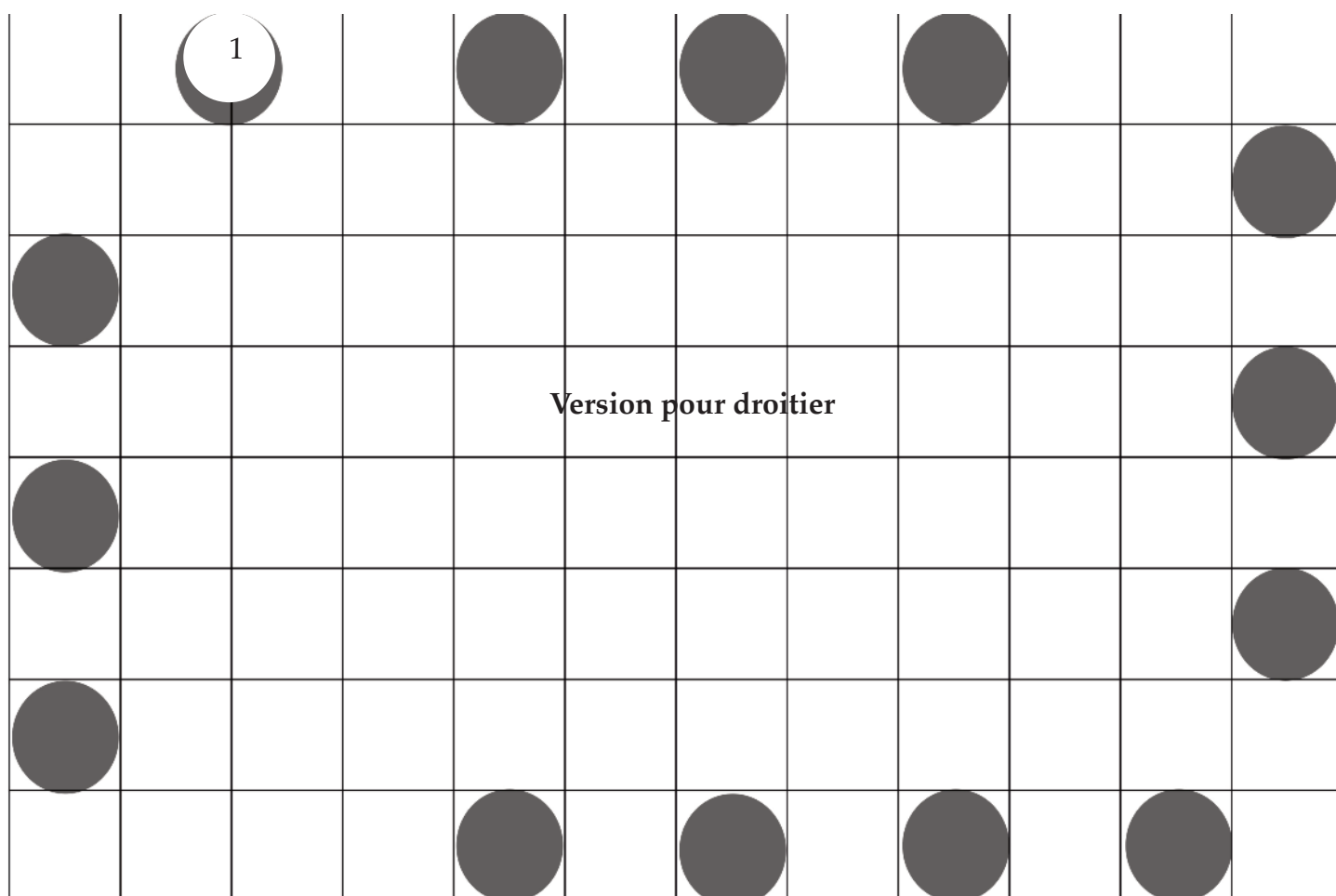
À noter que sur notre ourdissoir, les tourillons sont inclinés légèrement. Le mouvement naturel du bras pendant l'ourdissage est de monter. À 100% à l'horizontal, vous pouvez finir avec une épaule en souffrance après un moment !



Pour les métiers Felletins, je mets deux tiges métalliques vissées devant et derrière ce qui donne une attache à côté du métier. J'ajoute des crochets en bas pour la stabilité ainsi qu'une ficelle.



L'ourdissoir de 60cm par 40cm donne une longueur maximale de 4m30 de chaîne.



# *À propos de Claire*

Une de nos adhérentes à Aubusson était à Paris très récemment !



A l'occasion de la Biennale

Révélections - 5ème édition, qui se déroule cette année au Grand Palais Éphémère, Claire Tanguaud, qui a suivi une formation en tissage en DMA Arts Textiles (2012-2014), sera présente pour présenter son travail plastique qui questionne, détourne, et revendique une pratique davantage liée aux arts visuels qu'à l'artisanat d'art.

Vous pourrez la retrouver sur stand H8, hébergé par la Fondation Culture & Diversité