

*Le magazine trimestriel de l'Association Tissage Felletin
le fil conducteur entre nos adhérents et amis*

1. En jouant avec les chaînes bi-couleurs

Iain McCafferty

2. Pour teindre avec de la Fougère

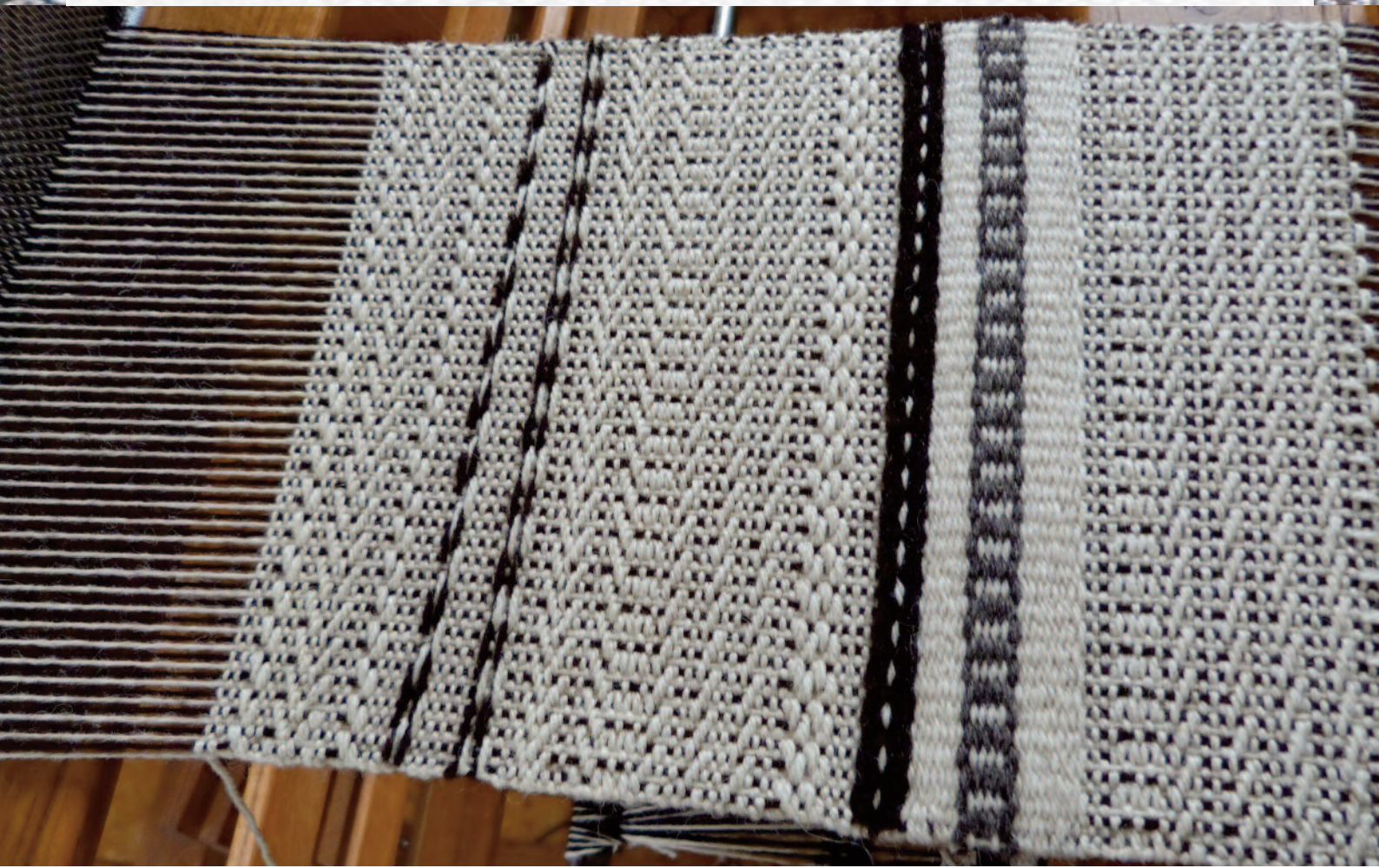
Cécile Ploquin

3. Le râtelier à quoi ça sert ?

Iain McCafferty

4. Tweed Tie-up

Iain McCafferty



En jouant avec les chaînes bi- colores

Montage

(a) ourdissoir

Le plus simple (et la seule possibilité si vous n'avez pas d'autre équipement) c'est l'ourdissoir. Deux bobines par terre. Juste les attacher l'une après l'autre et faire le tour avec un doigt entre les deux couleurs. Il est nécessaire de changer de position de main quand vous changez de direction. C'est agréable de ne faire que 8 aller-retours au lieu de 16 pour un groupe de 16 fils. Passage classique à l'ensouple, juste bien alterner les couleurs dans le peigne..



(b) avec bobines

J'ai déjà utilisé un cantre pour des montages avec des chutes de jute, mais il n'y avait que 4 fils à la fois à gérer. J'ai eu envie de faire un boîtier pour nos Felletins et un meilleur cantre. Bref le montage était un essai avec la matière sous la main. Donc, un boîtier d'un grand métier (à adapter), un cantre un peu rebelle, pas assez de bobine sous la main. (Nous en avons beaucoup mais elles sont rangées dans un espace dont je n'ai pas la clé.)

J'ai "réglé" le problème des bobines, en enroulant deux couleurs sur la même bobine. Ce n'est pas idéal, mais j'y suis quand même arrivé.

Une fois passé l'étape du boîtier, le montage est très facile.



Tissage

La chaîne bi-couleur est une réponse aux questions posées sur le tissage "double face », j'ai eu envie d'aller un peu plus loin. Avec deux couleurs, vous allez vite voir les erreurs. Puis j'ai tissé un échantillon avec une chaîne bi-couleur avec deux navettes et les possibilités m'ont semblé intéressantes.

Montage simple (4,3,2,1) avec couleur 1 et 3, et 2 et 4 différents (N - noir, B - blanc).

La première chaîne était N-B-N-B et la deuxième, l'envers (B-N-B-N) - je n'y ai pas prêté attention, mais en effet les pédales ne sont pas les mêmes . . .

Pour cette famille de tissage, le principe est assez simple; Votre chaîne de **4 fils au centimètre** est divisée en **deux chaînes de 2 fils au centimètre**. Vous allez travailler **les deux chaînes séparément**. Pour ça, mieux vaut travailler sur une chaîne à deux couleurs pour mieux voir vos essais. Une chaîne unie fonctionne exactement de la même façon (cependant les erreurs ne sont pas si faciles à repérer et le sont souvent trop tard !)

Donc la demi-chaîne n° 1 (noir) est en relation avec les cadres 1 et 3.

Et l'autre demi-chaîne n° 2 avec les cadres 2 et 4 (blanc)

Vous allez tisser la toile à 2 lames.

Pour travailler 1 et 3 c'est facile - vous levez le cadre 1, puis plus tard le cadre 3.



Les deux demi-chaînes

Pour travailler 2 et 4 il faut 3 pédales. Vous devez lever les deux dont vous n'avez pas besoin (la 1 et la 3), puis une des deux autres (soit 2, soit 4).

Les pieds font :

un cadre

trois cadres

un cadre

trois cadres

(ça peut être aussi l'envers pour inverser les faces) donc

trois cadres

un cadre

trois cadres

un cadre

double face

Pour le double face (une couleur sur chaque côté du tissu) c'est comme ci-dessus. c'est en effet identique au tissage en tube. Les deux côtés sont soudés, mais le centre est libre (voir photo). Pour lier les deux couches, il faut soit tisser normalement en toile (1+3 et 2+4), ou changer de face (changer le travail de vos pieds).

C'est assez lent à tisser par rapport à la toile classique parce qu'il faut passer deux fois de plus. L'épaisseur est très importante aussi - deux fois la laine. Avec mes 3/8 (3 fils) cela m'a donné 6mm



d'épaisseur. Super pour un tapis ! Je n'ai pas encore essayé mais l'idée de faire deux couches (avec liaisons / couleurs inversées) avec une fibre plus résistante pour le bas, et plus douce et jolie pour le haut me semble intéressante.

Il faut deux navettes - une pour chaque face.

Le pédalage à faire - selon l'ordre de montage des couleurs. Voici deux méthodes

Montage (4,3,2,1) BNB

Noir au-dessus

1,2,3 navette B (blanc)

1 navette N (noir)

1,3,4 navette B

3 navette N

(2 et 4 sont blanc)

Blanc au-dessus

2 navette B

1,2,4 navette N

4 navette B

2,3,4 navette N

Vous voyez que c'est le même principe adapté au montage. Les marches vont donner une couche blanche et l'autre noire. À noter que pour rentrer vos fils, il faut attendre le retour sur la bonne chaîne !

Je vais donner le pédalage pour l'autre ordre des couleurs.

Montage (4,3,2,1) NBNB

(1 et 3 sont blanc)

Noir au-dessus

Blanc au-dessus

1,2,4 navette B (blanc)

1 navette B

2 navette N (noir)

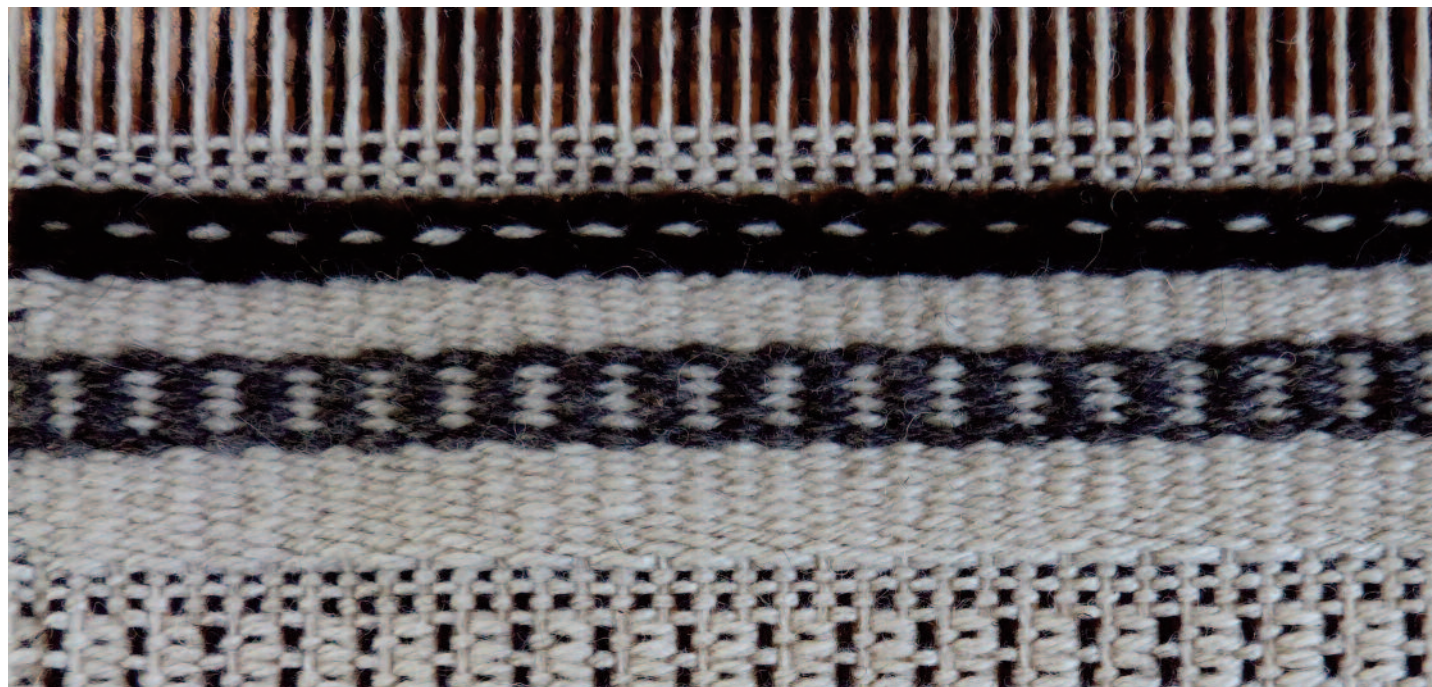
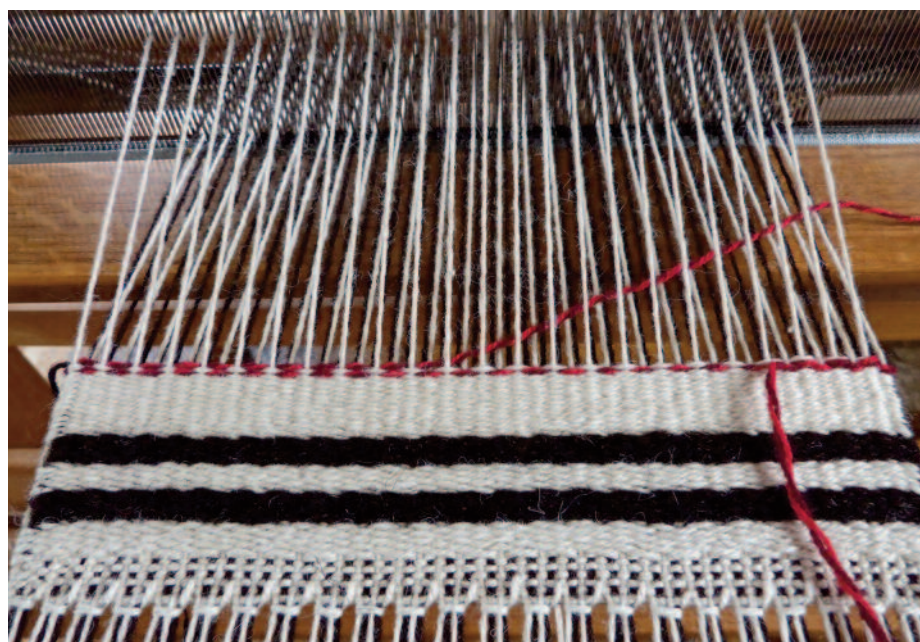
1,2,3 navette N

2,3,4 navette B

3 navette B

4 navette N

1,3,4 navette N



Les avantages : la possibilité de tisser plus librement. J'ai constaté des connections avec le tissage de notre métier Compagnon (pas touché depuis des mois). Je n'ai pas trop exploré les possibilités cette fois-ci n'ayant pas beaucoup de temps, mais je vais discuter avec nos habitués du tissage tapis. J'ai juste fait un motif simple pour tester avec une troisième couleur. Le motif est seulement visible dans la couche claire.

double largeur

J'ai déjà fait ce tissage plusieurs fois. Une chaîne bi-couleur apporte peu d'avantages parce qu'en toile (type tapisserie) la chaîne est couverte, donc une fois le tissage ouvert en pleine largeur, il n'y a pas de différences entre le noir et le blanc. Un grand avantage quand même : les traits horizontaux sont 100% couleur trame.



L'ordre des pédales n'est pas le même qu'au-dessus en raison du côté ouvert et de l'autre fermé; cela donne :

- un cadre
- trois cadres
- trois cadres
- un cadre
- ou
- 1
- 1,2,3
- 1,3,4
- 3

Ainsi juste en changeant les marches, le tissage change. Le résultat obtenu n'est plus deux côtés reliés avec un vide entre les deux, mais une pièce en continue, avec un côté fermé et l'autre ouvert. (Pour garder le pli bien ouvert, il faut faire preuve de plus de soin que sur les photos : veiller à bien écraser le bord pour respecter la largeur en toile. Sinon ils sont plus étroits et le pli devient visible.)

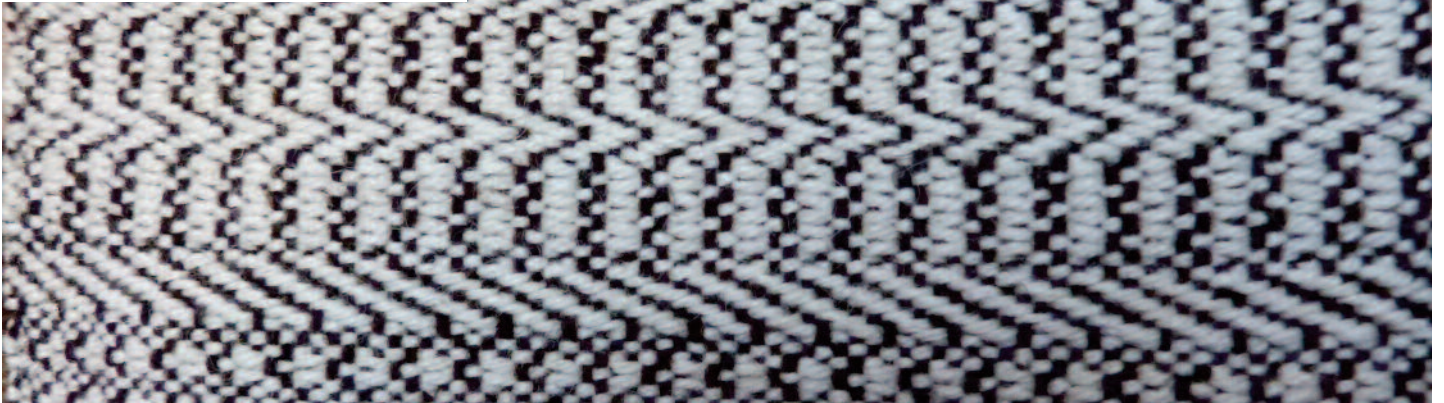


avec motifs

Le tissage à deux couches est plus proche de la tapisserie, également par « sa manière de rentrer ». Ce n'est pas du tout un problème sauf si vous avez envie de le mêler à d'autres formes de tissage (plus gourmand). C'est une question de projet, et pas vraiment de tissage. Mêler une grosse laine avec une laine beaucoup plus fine va occasionner le même problème de lisières. C'est dit.

Pour faire des pochettes, il y a de la marge et je trouve le mélange agréable. Sur les photos, il y a un exemple de motifs (plus ou moins identiques) sur une chaîne noire, et sur la chaîne bi-couleur. Ils donnent des rendus différents. Avec les couleurs alternées, la trame est plus "écartée" du fil de chaîne de la même couleur. C'est sûrement une question de goût, mais j'aime bien. Forcément l'épaisseur

chaîne noir



chaîne bi-couleur



n'est pas pareille, ni le temps de tissage, donc combiner les deux reste très pratique à faire. Ceci est juste un bref survol - le sujet est vaste !

N'hésitez pas à m'envoyer des articles ou des photos d'autres méthodes, ou de combinaisons que nous pouvons partager dans La Navette plus tard.

... Pour teindre avec de la Fougère ...

Il faut se lever tôt, par un mois en « ère ».

(S'il n'y en a pas, n'importe quel autre mois convient aussi)

On prend un grand panier d'osier,



on enfile un pull-over bleu bien chaud

tricoté par sa grand-mère



et des bottes de pluie



On a aussi besoin

d'un bocal en verre, avec couvercle



d'un petit sécateur



d'une flûte à bec
(soprano)



de quelques biscuits



et d'une bouteille d'eau fraîche



On sort en fermant la porte

sans bruit, et on prend le chemin pour aller dans les bois.

Suivant l'heure, les lumières sont différentes dans le ciel, on peut en prendre

quelques-unes, rapidement, et les mettre dans le bocal en verre en refermant soigneusement le couvercle.

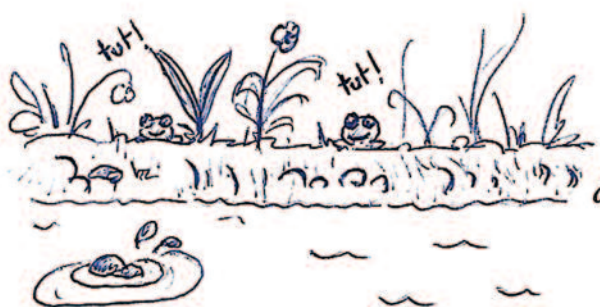


Les Fougères sont sociables et vivent en bandes, le long des chemins et à l'orée des sous-bois.

Lorsqu'on a choisi un coin de Fougères, on s'assoit et on leur explique qu'on a besoin d'elles pour faire de jolies teintures végétales, qui veut bien venir ?, moi ! moi ! moi ! (on ne prend que les Fougères qui ont levé la main)

On les coupe délicatement avec le sécateur et on les dépose dans le panier d'osier.

Puis on va jusqu'au ruisseau, là où l'on entend les crapauds chanteurs qui font un bruit de flûte, chacun sur une note différente.



Si on se sent inspiré, on peut prendre sa flûte et leur répondre, en jouant de préférence sur un fa.

On peut aussi émietter quelques biscuits pour les menus oiseaux cachés dans les branchages.

Sur le chemin du retour, on regarde si les lumières ont changé, on peut siffloter pour se donner du courage, la maison n'est plus très loin.



Au seuil, on rince ses bottes avec l'eau fraîche de la bouteille, on pose le bocal de lumières à la fenêtre, et le panier plein de Fougères sur la table, en contemplant sa cueillette.



C'est la première étape, pour teindre avec de la Fougère.

Les étapes suivantes seront expliquées dans une prochaine Histoire.



Un Râteau - À Quoi ça sers ?

Pendant le montage (surtout montage en section) il guide les groupes de fils vers l'ensouple, donc l'écartement des fils est plus exact.

Plus tard, il est excellent pour diviser en groupes, pour ensuite présenter aux lisses.



C'est un guide visuel où les fils croisés ont du mal à se cacher

Si vous avez envie de fabriquer un râteau pour votre métier, voici quelques conseils.

1. Choisir un écartement un peu polyvalent. Au début j'ai fait des râteaux à 4 fils le centimètre avec écartement d'un centimètre.

C'est logique, mais pas super utile.

Je sais compter jusqu'à 8 maintenant, donc 50% moins de clous.

Pour les montages plus complexes j'ai un râteau avec espaces de 5cm, donc plus libre.

2. Mais si vous plantez vos clous en laissant 2cm entre chaque, vous allez trouver un problème. Un clou utile est d'environ 2mm de diamètre, alors 10% de plus et avec 80cm de tissage, c'est 88cm de râteau.

Un bon compromis, c'est 18mm d'espace et 2mm de clou, donc **2cm pour un espace et un clou**.



On voit le même type de piège sur les ensouples à section - surtout à l'ancienne avec tourillons de

1cm. Ne pas faire vos mesures sur la poutre (120cm) et compter les sections après, ou vous allez vite vous planter.

Pour 4cm de tissage, il y a 5cm d'ensouple (4cm + le tourillon). C'est fort probable que nous avons tous rencontré ce problème à un moment ou à un autre avec un métier inconnu !

Dans mon cas, sur le 120cm prévu (à 3 fils le cm) j'ai mis 12 par section de 4cm (3 x 4). C'est logique, mais ce n'est pas vrai. Puis j'ai constaté qu'il n'y a pas assez de place pour finir. J'avais 288 fils au lieu de 360 nécessaires sur 120cm de largeur de l'ensouple. Alors je n'ai eu que 96cm dans les lisses. C'est 24cm de moins que prévu !

J'aurais dû mettre 15 fils par sections en comptant le tourillon comme partie de l'espace. Je sais maintenant - et c'est dans mon cahier..

Tweed Tie-up

Les "tie-ups" ne font pas partie de mon répertoire de tissage. Je préfère toujours mes pédales libres et dans l'ordre "naturel". Mais j'ai lu un article à ce sujet et il y a un exemple où je retrouve la logique.! C'était au sujet des tisserands de Tweed.

Ayant récemment fini une chaîne de 22m avec plus ou moins les mêmes marches à faire tout le temps et ça fait mal au genoux ! Les tisserands écossais changent les liaisons pédales - cadres pour épargner le mouvement des pieds.

Voici en schéma les différences. Mon métier n'est pas idéal pour le faire mais beaucoup d'autres ont plus de trous, soit dans les pédales, soit dans les contremarches. Je pense au Glimakra par exemple - plein de trous !

Cadre	Pédales			
	1	2	3	4
4				
3				
2				
1				

Vous voyez que cadre 1 ne change pas.

Cadre 2 est avec pédale 4

Cadre 3 avec pédale 2

et cadre 4 avec pédale 3

Alors pour faire le sergé standard : les pédales sont

"normal"

12

23

34

14

"tie-up"

14

24

23

13

Un joli danse des pieds.

Avec ce changement, c'est juste une jambe qui bouge à la fois, donc beaucoup moins d'effort physique pour tisser le sergé 2/2 pendant une journée.