

La Navette solstice d'Été

N°19 juin 2024

Tous Les Tissages Ont Une Histoire

Cécile . . . page 2

Le Métier À Cinq Cadres

Iain McCafferty . . . page 4

Tisser le Satin

Iain McCafferty . . . page 9

Krokbragd (Debby Greenlaw)

Iain McCafferty . . . page 12

Informations et Annonces

page 21



Tous Les Tissages Ont Une Histoire

J'ai une petite chienne, Artemis, qui est une Farfadette.

Elle aime voler des affaires dans les jardins des uns, et les cacher dans ceux des autres.

Un jour, elle m'apporta 2 petites étoiles, et un os.

« Fais un tissage avec ça », me dit-elle, avant de retourner jouer, oreilles flottant au vent.

Une autre fois, elle revint à la maison en me disant :

« Je suis allée voir la Dame de la Rivière, elle veut que tu lui fasses un manteau en brume ».

— Et comment je vais faire ça ? - je lui demande

— Sinon je n'aurai pas d'os.

— D'accord, mais ...

— Tiens, je t'ai ramené un sac de brume.

Je rangeais tous les trésors et toutes les trouvailles consciencieusement dans un coin de l'Atelier (les os mystérieusement disparaissaient.)

Et c'est ainsi que naquit le Châle de Brume :

(il n'y avait pas assez pour un manteau)



Composition : laine, brume et autres fibres

le Châle de Brume

Pour la brume, j'ai un peu galéré : j'ai dû l'accrocher par endroit avec des gouttes de rosée.



J'espère qu'Artemis ne va pas se faire copine avec l'Esprit de la Bauge aux Sangliers, je n'ai pas trop envie de faire un tissage de gadoue.

Que le Beau et Grand Solstice d'Été accompagne vos inspirations, et à bientôt pour de nouvelles aventures.

Gros bisous.

Cécile



Le Métier à Cinq Cadres

Il y a quelques mois, une de nos adhérentes nous a fait cadeau d'un livre (en anglais) sur la technique norvégienne nommée "Krokbragd" (voir l'article page X). C'est semblable au Ripsmatta (REPS) de Suède - la chaîne est couverte et il faut plusieurs passages de la navette pour compléter une ligne de tissage.

Un autre exemple m'intrigue : quelque chose qui ressemble au REPS à 6 cadres avec des figures. Même si je n'avais pas beaucoup de temps, j'avais envie d'essayer un petit échantillon. Mais, il est nécessaire d'avoir 5 cadres. Cinq cadres m'intéressent aussi parce



que c'est le minimum pour tisser le point de satin que je n'ai encore jamais fait. J'ai toujours eu envie d'essayer "un jour".

Bon, le jour de satin est arrivé !

Comment modifier mon métier 4 cadres ? Est ce que je vais toujours aimer mon métier après ? J'ai donc décidé de faire un cadre mobile - si je n'aime pas tisser avec 5 cadres, je l'enlève. Heureusement j'avais chez moi 4 cadres de plus venus d'un autre métier. J'en ai emprunté un, j'ai aussi pris une barre de bois qui traîne, deux chutes et deux serre-joints.

J'ai suspendu le cadre avec des ficelles derrière les autres (à l'extérieur) à la bonne hauteur pour que les lisses soient alignées. Ce n'est pas important que le cadre n'aie pas la même taille ou le même format que les autres, je pense juste tisser 30cm au centre.

Pas besoin de pédale de plus parce que je pense l'utiliser avec les mains. Voyez les photos (x--y). Deux ficelles de plus sont attachées à la barre pour lever le cadre et il y a deux bouts qui se projettent devant pour le maintenir à sa place levé pour passer la navette. Très simple à faire et ça marche bien. J'ai tissé mon échantillon de Kokbragd 5 et puis un bout de satin avec de la laine d'alpaga (voir l'article satin).

Métier à cinq cadres



De derrière : le 5ème cadre (plus petit) suspendu par des ficelles à gauche et à droite.

Devant : en position de repos, la barre reste collée sous les supports de battant.



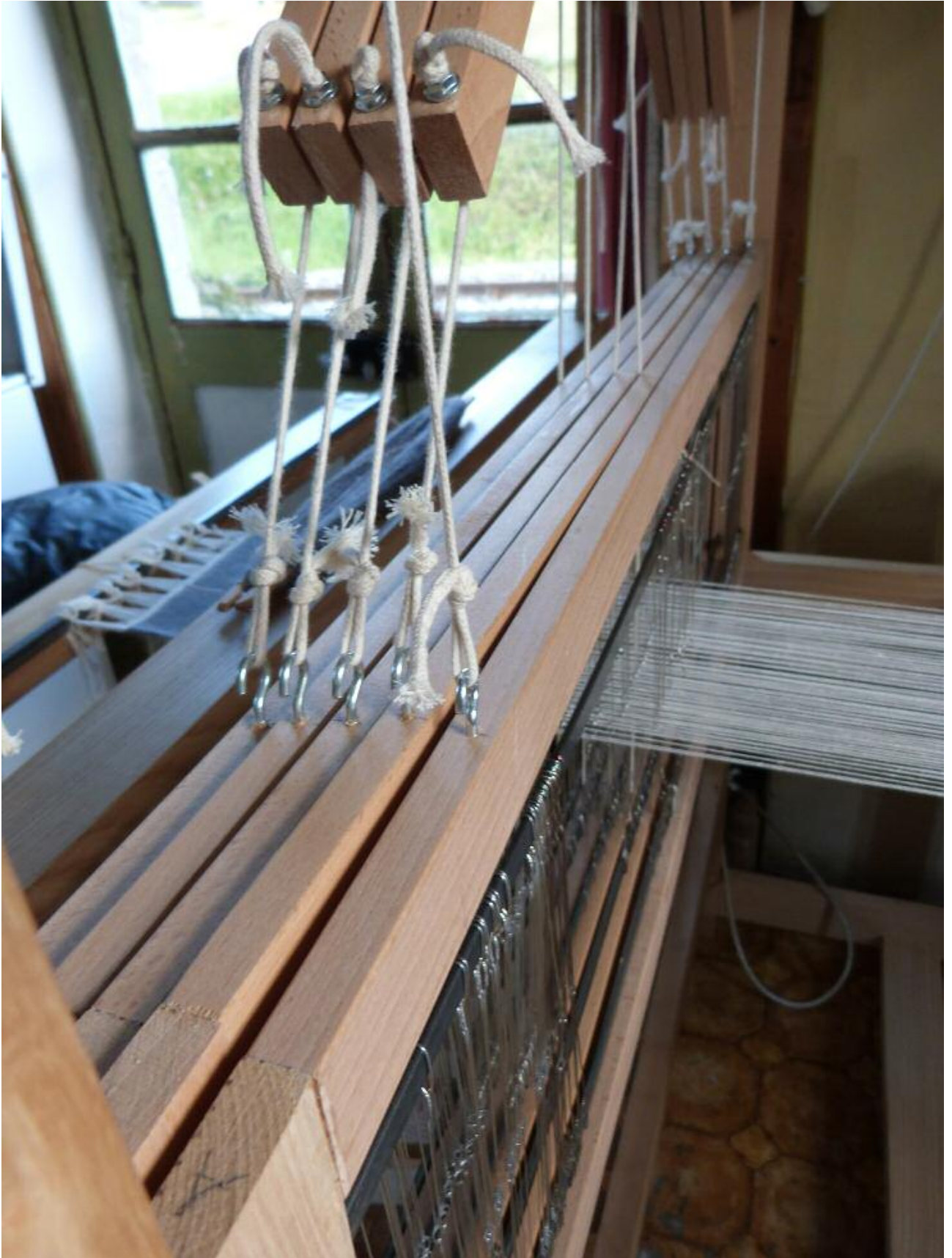


Position cadre 5 levé. La barre reste sous les chutes, tenues par le serre-joint.

Prochaine étape. J'ai bien aimé l'option d'avoir un cinquième cadre et j'ai décidé de faire une modification permanente de mon métier F100. J'ai assez de chutes de bois disponible pour fabriquer un cadre classique Felletin. La version avec manettes me plaît aussi. Par contre je n'ai pas des manettes de qualité ici. Pour tester j'en ai bricolé deux qui marchent assez bien.

Dans la version "officielle" le cadre est dedans - il reste juste assez de la place pour le mettre à côté des autres. J'ai percé la poutre du château à un angle vers l'intérieur, mais j'ai dû faire deux essais avant de trouver la bonne hauteur pour sortir la ficelle devant. Je suis sûr qu'il est possible de calculer, mais j'ai toujours aimé les prototypes pour tester des idées. Il s'aligne bien, il se lève bien et j'ai tissé plusieurs mètres depuis sans problème. Une cinquième pédale ne me manque pas et pour le satin c'est même mieux à mon avis (la manette tombe entre les pédales impaires et les pédales paires).

Métier à cinq cadres



Métier à cinq cadres



Devant avec deux manettes pour lever le 5ème cadre.

Détail devant (manette)



Détail à l'arrière (ficelle verticale)



Tisser le Satin

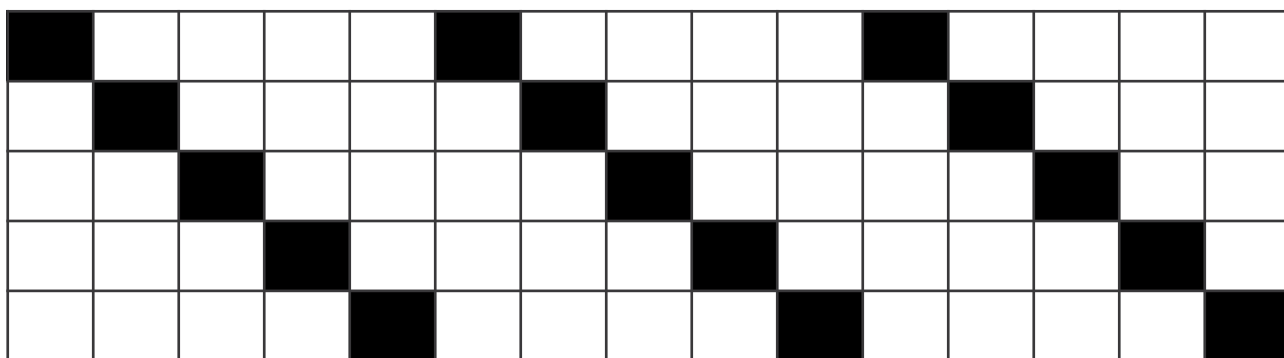
Les trois points de base dans le tissage sont : la toile, le sergé et le satin. Tous les trois font des tissus différents. Le satin a deux faces très différentes - une très lisse où les liaisons ne sont pas visibles et une autre qui n'est que liaisons. Le tissage du satin est une espèce de sergé 1/3 mais beaucoup plus solide et flexible en même temps.

Comme raconté dans l'article sur le métier à 5 cadres, je n'avais pas beaucoup de temps libre pour tisser. J'ai donc monté une petite chaîne en alpaga 3 fils. J'ai tissé environ 20cm avant d'être obligé de laisser passer 2 semaines. Quand je suis revenu au tissage, les fils de chaîne ont commencé à casser très facilement et j'ai abandonné mon échantillon à 25cm. Le tissu lavé est vraiment agréable au toucher. J'ai prévu de le refaire avec une chaîne un peu plus solide. J'ai constaté que l'alpaga mélangé avec le mérinos s'allonge si on le laisse sur le métier. C'est mélangé à cause des fibres courtes. Un jour, je le referai peut-être avec du plus belle alpaga.

Quelques semaines plus tard (après la modification de mon métier), j'ai monté une chaîne de coton (de récupération) à 6 fils le cm et j'ai tissé la trame avec une laine demi-synthétique (aussi de récupération). Cette chaîne était pour tisser du Krokbragd après mon essai de satin. J'ai tissé un mètre de satin avant de couper la chaîne, je l'ai re-employée à 3 fil / cm pour le Krokbragd.

Passage des lisses

Le satin est monté en suivi 1, 2, 3, 4, 5. ou 5, 4, 3, 2, 1



Pas compliqué, mais quand on a l'habitude de faire 1, 2, 3, 4, il ne faut pas se déconcentrer ! La densité de la chaîne se calcule (voir livre de Betty Briand). D'habitude, avec des fils fins, la densité est élevée. L'alpaga 3 fils est juste dans les fourchettes de possibilité. Cette fois la chaîne et la trame étaient plus fines.

Dans le petit test en alpaga, j'ai utilisé un peigne 30/10 avec deux fils par dent. Pour éliminer une des cause de cassure, cette fois j'ai choisi un peigne de 6 avec un fil dans chaque dent. En effet pas déterminant parce que le coton disponible ne casse pas !

Le tissage

Les cadres impairs marchent d'abord, donc 1, puis 3, puis 5.
Pour finir la séquence, le 2, puis le 4.

1	3	5	2	4
---	---	---	---	---

Une pédale à la fois, donc un tissage léger..
Avec mon métier, c'est 1, 3, manette, 2, 4 qui est simple à mémoriser.

1	3	5	2	4
---	---	---	---	---



Par contre le mouvement de la navette change de place. Il y a un nombre impair de passages (5). C'est donc plus facile à analyser si nous prenons deux cycles.

Il y a alors 10 passages de la navette au total (2 x 5). C'est nécessaire de prendre un fil au bord assez souvent (ou d'installer une lisière flottante).

Sur les 10 passages :

- 4 navettes passent sans besoin de prendre un fil,
- mais les 6 autres il faut passer dessus ou dessous.

Il y a un moyen de tisser d'autre motifs j'en suis sûr. J'ai juste essayé une toile et un sergé roulant. Drôle à tisser. 12 / 23 / 34 / 14 / 15 / 25 / 12 etc.

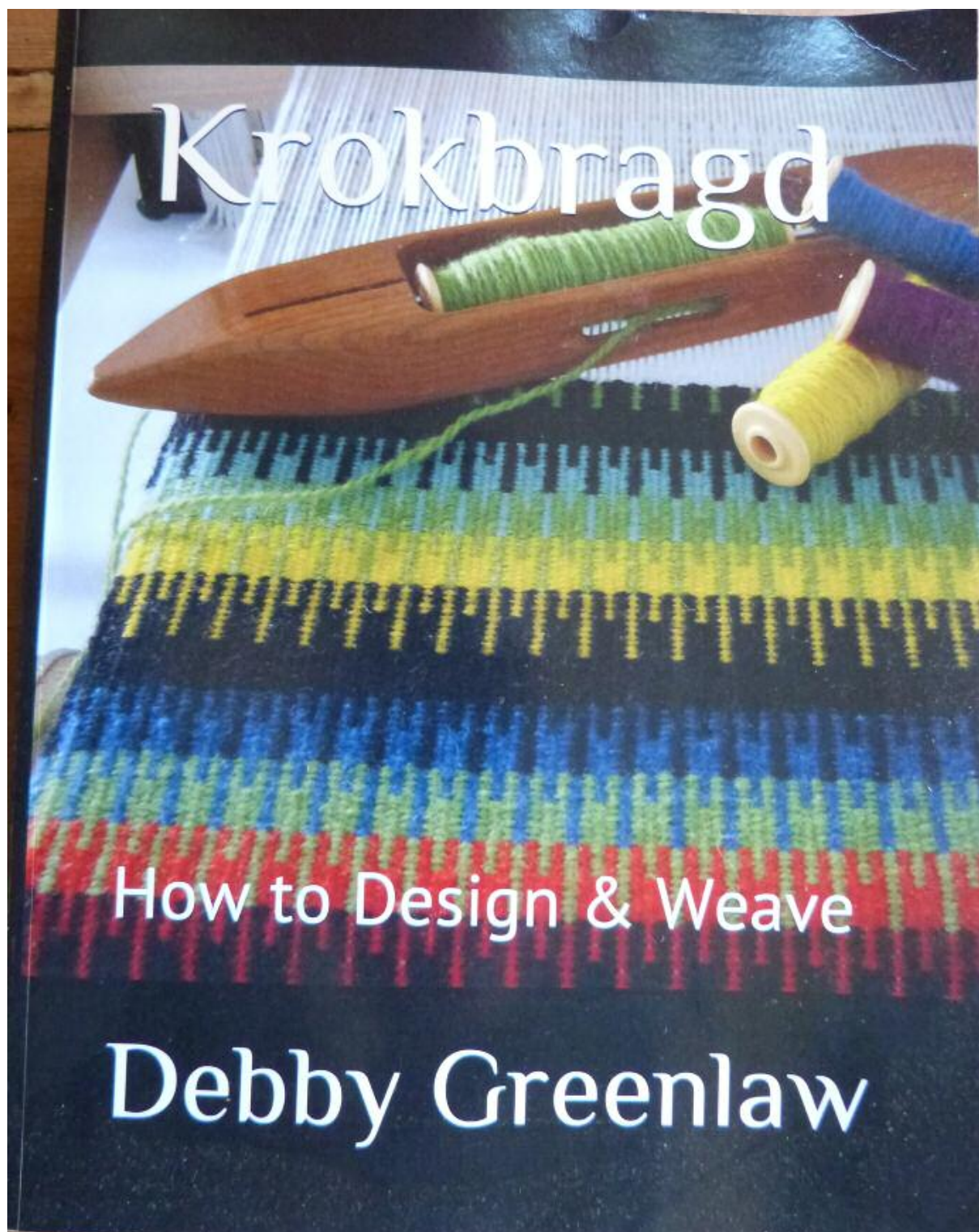




Satin alpaga recto-verso. Il faut le toucher. Les deux surfaces sont complètement différentes..



Krokbragd (Debby Greenlaw)



Une de nos adhérentes (dans Les Vosges) nous a fait cadeau de ce livre. Il est en anglais. Je vais en tirer des exemples et expliquer le tissage Krokbragd (« ligne pas droite »). Ce tissage est originaire de Norvège. Il est semblable au REPS (ripsmata Suéois). La différence est que le REPS se réalise sur 4 cadres ou plus, et le Krokbragd n'a besoin que de 3 cadres et se tisse plus vite. Dans le livre, Debby Greenlaw montre comment tisser même sur un métier à peigne envergeur adapté, et aussi comment faire un tissu double face sur un métier 4 cadres (la liaison étant une chaîne flottante).

Krokbragd à 3 cadres (KB3)

Le montage est en V : 1-2-3-2-1
Il faut commencer et finir sur le 1 pour avoir la vie simple.

														3
														2
														1

C'est possible de faire autrement et ça tisse assez bien, mais les motifs ne sont pas finis. J'ai essayé les deux (j'ai eu une chaîne montée pour le satin que j'ai utilisée pour les premiers essais, mais pour le deuxième j'ai enlevé des fils superflus).

Elle propose d'avoir une lisière flottante. Je préfère voir le passage des fils au bord personnellement, mais j'ai testé les deux aussi. En effet, les lisières sont la partie la plus compliquée à gérer. Elle dit de ne pas s'inquiéter et donne des conseils pour faire mieux, mais pendant l'apprentissage ce n'est pas trop efficace de se concentrer sur les bords - il y a autre chose à maîtriser avant. Une fois que le tissage est bien compris, il y a une logique qui donne de belles finitions. Entre-temps, une astuce : travailler avec seulement deux navettes à la fois, et changer les couleurs avec une méthode qui laisse les bouts en dessous (un peu comme en tapisserie). Voir page 16.

Un tissage chaîne couverte avec plusieurs passages de navettes va donner un tissu assez épais (comme le REPS) et les projets du livre le prennent en compte : cousins, tapis, tapis muraux et couvertures. L'intérieur est plus joli et plus lisse que le REPS parce qu'il y a moins de grands sauts avec 3 cadres.

Je crois que c'est mieux d'apprendre le KB3 avant d'attaquer le REPS, c'est beaucoup plus intuitif et facile de comprendre les principes. C'est aussi plus rapide (25%). C'est la même idée : une ligne de tissage demande le passage de la navette (ou navettes) 3 fois. Le motif est constitué de combinaisons des couleurs. Le tissage est sergé à 3 cadres.

J'ai monté 30/10 (3 fils / cm).
Autrement dit : 32 / 13 / 12. Pas besoin de « tie-ups ».

3			
2			
1			
couleur sur	1	2	3



													3	3
													6	2
													4	1

Avec les couleurs, vous avez probablement vu que ce passage des lisses donne un nombre de fils inégal sur les cadres. Dans l'échantillon au-dessus (3 Vs = 13 fils) :

N°3 a 3/13 ; N°2 a 6/13, et N°1 4/13

Quand le cadre 1 est en bas (pas levé) donc cadres 3 et 2 levés (au départ) nous passons une navette verte, le résultat est visible au-dessus.

Pareil quand le cadre n°2 est en bas (cadres 1 et 3 levés) la navette bleue laisse deux fois plus de couleur.

Et quand le cadre n°3 est en bas (cadres 1 et 2 levés), la navette jaune est au centre du V.

La combinaison de trois passages avec trois couleurs bien tassées est une ligne :

1	2	3	2	1	2	3	2	1	2	3	2	1	A	B C
---	---	---	---	---	---	---	---	---	---	---	---	---	---	-----

Le plus facile à faire c'est de travailler en blocs de couleur.

Le pédalage est toujours le même (sergé)

32 (1)/ 13 (2) / 12 (3) en passant une navette chaque fois.

Exemple en deux couleurs (ici A vert et B jaune)

1	2	3	2	1	2	3	2	1	2	3	2	1	A	BB
---	---	---	---	---	---	---	---	---	---	---	---	---	---	----

Passage de couleur A (32) 1 = vert, puis deux passages de couleur B (13 / 12) 2 et 3 = jaune

Et l'envers :

1	2	3	2	1	2	3	2	1	2	3	2	1	BB	A
---	---	---	---	---	---	---	---	---	---	---	---	---	----	---

deux passages de couleur B (32 / 13) 1 et 2 = jaune) et un de couleur A (12) 3 = vert

Ou encore :

1	2	3	2	1	2	3	2	1	2	3	2	1	AA	B
---	---	---	---	---	---	---	---	---	---	---	---	---	----	---

deux passages de couleur A (32 / 13) 1 et 2 = vert) et un de couleur B (12) 3 = jaune

1	2	3	2	1	2	3	2	1	2	3	2	1	B	AA
---	---	---	---	---	---	---	---	---	---	---	---	---	---	----

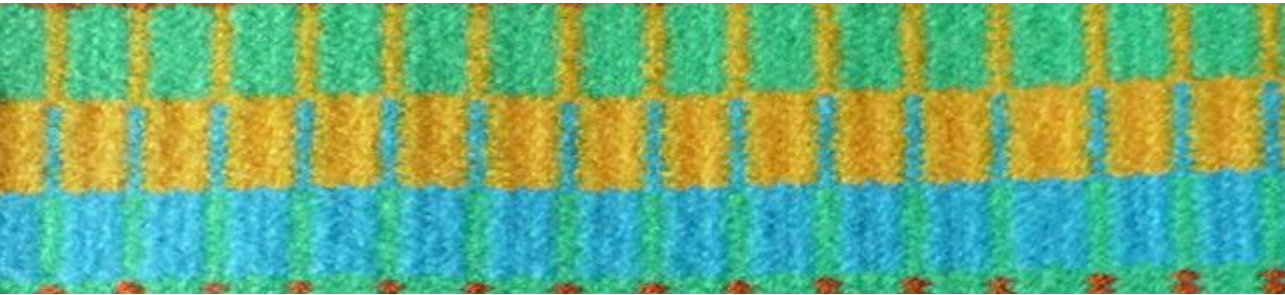
Passage de couleur B (32) 1 = jaune, puis deux passages de couleur A (13 / 12) 2 et 3 = vert

C'est assez pour voir les possibilités ! Voici quelques combinaisons. En mettant les blocs ensemble, il y a beaucoup de combinaisons possibles, sans parler de changement de couleur.

En face : J = jaune, B = bleu, V = vert

Krokbragd 3

1	2	3	2	1	2	3	2	1	2	3	2	1	J	VV
1	2	3	2	1	2	3	2	1	2	3	2	1	J	VV
1	2	3	2	1	2	3	2	1	2	3	2	1	J	VV
1	2	3	2	1	2	3	2	1	2	3	2	1	B	JJ
1	2	3	2	1	2	3	2	1	2	3	2	1	B	JJ
1	2	3	2	1	2	3	2	1	2	3	2	1	B	JJ
1	2	3	2	1	2	3	2	1	2	3	2	1	V	BB
1	2	3	2	1	2	3	2	1	2	3	2	1	V	BB
1	2	3	2	1	2	3	2	1	2	3	2	1	V	BB



Où avec autre combinaisons :



Krokbragd 3

Pour compléter ses conseils : la couleur au bord doit être le couleur de la colonne, mais avec deux ou trois navettes la tentation est de croiser les couleurs. Avec trois navettes puis deux, puis une seule, l'épaisseur du bord change aussi. C'est parfois nécessaire de faire un tour complet sur le fil extérieur, et parfois de ne pas passer ce fil du tout. C'est pourquoi elle propose aux débutants de ne pas chercher à avoir la perfection tout de suite.

Je pense que c'est raisonnable, la perfection viendra plus tard.



(1) À gauche c'est un peu « boudin » - puis pas assez (2) À droite c'est plus propre (2 fils)



L'envers de trop de laine, est de ne pas avoir assez au bord ce qui fait un vide, donc parfois il faut faire un tour 360° pour renforcer le bord et équilibrer l'épaisseur.

Pour les joints plus propres, prendre un tour sur le fil qui se présente au moment du changement (ça peut être en haut ou en bas), puis passer le fil à l'intérieur au-dessus de quelques fils de chaîne, et le laisser tomber vers le bas. Vous pouvez les couper raz après le tissage.



Krokbragd 5

Tissage Krokbragd avec 5 cadres

(Ou Double pointe)

En effet c'est deux groupes de KB3 avec un cadre partagé (n°1). Montage 30/10 ou 20/10.

												1			5
												2			4
												1			3
												2			2
												3			1

Le premier groupe c'est Krokbragd 3 comme avant. 1, 2, 3, 2, (1)

Le deuxième groupe est composé d'un petit V avec ses pieds à distance. (1), 4, 5, 4, 1

Ce sont donc des groupes de 9 fils : 1-2-3-2-1-4-5-4-1

Dans le partage des lisses c'est plus égalitaire que dans la version 3 cadres. Le cadre n°1 en ayant le plus (colonne beige à droite).

															5
															4
															3
															2
															1

Si nous mettons des couleurs pour voir plus clairement la distribution.

Avec 5 couleurs bien tassées parce qu'il faut maintenant 5 passages pour compléter la ligne.

--	--	--	--	--	--	--	--	--	--	--	--	--	--	--	--

Donc plus de "pixels", plus de combinaison de couleurs, plus de détails dans le dessin.

Marches

L'ordre des cadres laissés en bas est :

1 - 2 - 4 - 3 - 5

Donc les pédales sont (sans « tie-ups »)

2345 - 1345 -1235 -1245 -1234

À premier vue, c'est compliqué ! Mais avec mon métier à cadre 5 sur manette, il y a que 3 pédales chaque fois. J'ai souvent les motifs qui demandent 3 pédales, donc j'ai l'habitude.

Krokbragd 5

n°5					
n°4					
n°3					
n°2					
n°1					
ordre navettes	1	2	4	3	5

La manette du cadre n°5 reste levée pour les premiers 4 passages de la navette et il descend pour le dernier quand les 4 pédales sont levées ensemble. Un pied couvre deux pédales facilement. Les autres positions sont semblables au sergé 3-1. À noter qu’il y a bien cinq passages de navette, et que l’ordre des cadres laissés est bien 1-2-4-3-5 et non pas 1-2-3-4-5.

C’est plus facile à faire que d’expliquer.

	manette levé	$M+(2-3-4) = 1$
	pieds sur pédales	$M+(1-3-4) = 2$
		$M+(1-2-3) = 4$
		$M+(1-2-4) = 3$
		$(1-2-3-4) = 5$

Exemple de tissage : Mouton

Table de notation bref (commencer à A). Trois couleurs : vert, blanc et noir



ordre des	navettes :	1	2	4	3	5		de	fois
A								x	3
B								x	2
C								x	3
D								x	4
E								x	1
F								x	1
G								x	1
H								x	3

Krokbragd 5



Mes échantillons sont tissé sur une chaîne de laine pour le Krokbragd 5 et chaîne de coton pour le Krokbragd 3. Je préfère de loin une chaîne de laine, même si le tassage est un peu plus difficile, la finition est beaucoup plus simple. Dans le livre elle explique plusieurs options de finition pour le coton.

Un table avec chaque passage et couleur (avec cadres indiqués en tête H3) pour montrer le rapport entre les cadres et les navettes. L'ordre de tissage A à H.

[illegible]

Artisan-coutelier et outils de tissage

Nous avons eu l'idée, il y a un moment, de faire fabriquer quelques outils essentiels pour le tissage. Au lieu de juste reproduire des objets déjà existants et disponibles, le but est de faire mieux. Après un moment de réflexion, nous avons eu la chance de travailler avec Alex Dubois, un coutelier du coin qui maîtrise la fabrication de pièces anciennes dans l'histoire des couteaux. J'ai un très bon passe-peigne avec lame, idéal pour passer les fils sans qu'ils accrochent aux dents. Il a deux défauts: le rangement et le transport - il s'accroche aux poches et aux textiles.



Vient l'idée d'avoir une version pliante : même outil mais plus commode pour le rangement et le transport. Alex a modifié la lame (il l'a raccourcie et a changé la forme). Il lui a, en plus, donné un manche de Grenadier ! Le résultat est magnifique. Si ça vous intéresse, vous nous laissez un message. Je le ferai passer à Alex.



Il a aussi fait des passe-lisses avec des manches tournés en bois de buis (pas de photo dispo) et c'est un artisan (craftsman) dans la tradition de William Morris.

Site internet :

<http://www.coutellerie-nuage.fr/>



La Navette 2023

Les articles de 2023 sont maintenant disponibles en version papier. Avec 110 pages (20cm x 29,7cm). C'est 18 € pour nos adhérents et 22 € pour le public. C'est en édition limitée, pensez à réserver une copie. Nous serons à Sauxillanges en juillet et à Felletin pour les Journées de la laine en octobre. Il reste aussi la poste mais le livre pèse pas mal et des frais d'envoi doivent être ajoutés.



Association Tissage Felletin



Depuis 2019, nous offrons à nos adhérents, disséminés un peu partout en France, et même hors de la France, un bulletin trimestriel, en ligne, nommé « La Navette », consultable et téléchargeable gratuitement sur notre site (association-tissage-felletin.org).

Voici le premier tome de l'année 2023. Vous allez trouver des moutons, de la laine, du tissage et beaucoup d'autres surprises . . .



Adhérent ATF 18 € : Autres 22 €



Le projet est auto-finançant : les ventes vont payer le prochain tirage, donc en achetant, vous allez nous aider pour nos autres éditions.

Festival de la laine (Laine et Soi)



Concours International Des Mini-Textiles



(12cm x 12cm) et x 12cm (volume).

Musées d'Angers (49)

Nous avons le formulaire d'inscription et règlement du concours disponible, ou allez sur le site du musée.
Date limite : "avant le 22 septembre 2024"

Moutons

Je vends donc 5 moutons Ouessant : (Felletin 23)



1 jeune mâle castré, très gentil et sociable

1 brebis et son agneau de 2 mois

1 brebis croisée ouessant / manèche avec une très jolie toison blonde longue et bouclée, et son agnelle de 3 semaines.

Merci de me contacter (Karine) au 06 75 84 62 99.
